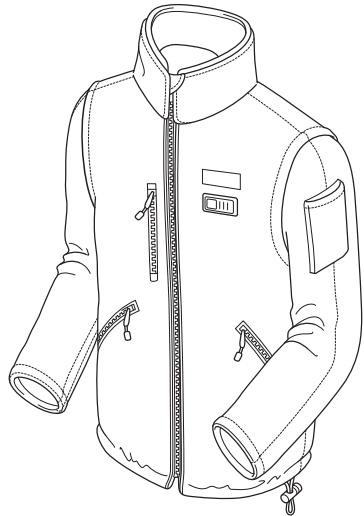


취급 설명서



충전 보온자켓

CJ100D, CJ101D
DCJ200, DCJ201



중요: 사용하기 전에 읽어 주십시오.

Makita Corporation
Anjo, Aichi, Japan

www.makita.com

사양

모델	CJ100D, CJ101D	DCJ200, DCJ201		
온도 조절 스텝	3			
재료	플리에스텔 (94%), 스판 (6%)			
USB 전원 공급 포트	-	DC 5V, 2.1A		
배터리 홀더와 배터리 총량 (kg)	BL1013포함	BL1430포함	BL1830포함	
	0.23	0.60	0.71	
작동시간 (h)	BL1013포함	BL1430포함	BL1830포함	
	Low	약 4.5	약 12.0	약 17.0
	Medium	약 2.5	약 6.5	약 9.5
	High	약 1.5	약 3.5	약 5.0
전압 (V)	10.8	14.4	18	
배터리	BL1013	BL1415, BL1415N, BL1430, BL1440, BL1450	BL1815, BL1815N, BL1820, BL1830, BL1840, BL1850	

사이즈	S	M	L
중량 (배터리 홀더 및 배터리를 제외)	1.0kg	1.0kg	1.1kg
사이즈	X	2XL	3XL
중량 (배터리 홀더 및 배터리를 제외)	1.2kg	1.2kg	1.3kg

- 지속적인 연구, 개발로 인해 여기에 기재된 사양은 예고 없이 변경될 수 있습니다.
- 사양과 배터리는 국가별로 상이할 수 있습니다.
- 유럽 전동공구 협회가 2003년 1월에 정의한 절차에 따른 배터리 포함 무게를 적용하고 있습니다.
- 작동 시간은 배터리 타입과 사용 상태에 따라 다를 수 있습니다.

기호



- 취급 설명서를 참조하여 주십시오.



- 1-4세 어린이는 사용하지 마십시오.



- 안전핀 등의 날카로운 물건으로 자켓에 상처를 주지 마십시오.



- 드라이 클리닝을 하지 마십시오.



- 표백하지 마십시오.



- 다림질을 하지 마십시오.



- 건조기의 저온에서 말리십시오.



- 세탁기에서 30°C 이하의 따뜻한 물로 약하게 세탁하십시오.



- 손으로 찌거나 본체를 버리지 마십시오.



- 빨랫줄 건조

일반 안전 경고

본 취급 설명서를 잘 보관하여 주십시오.

중요한 안전지침

- 유럽에서 사용자: 이 제품은 장애인 또는 경험과 지식이 부족하여도 정확한 감독 및 지시 하에 위험성을 인지하고 안전한 방법으로 기계를 사용한다면 8세의 어린이부터 사용할 수 있습니다. 어린이들이 기계를 가지고 놀지 못하게 하십시오. 어린이는 감독없이 청소와 보수를 할 수 없습니다.
- 유럽 외: 이 제품은 장애인 또는 경험과 지식이 부족한 분이 사용하는 것을 권장하지 않습니다. 그들의 안전을 책임질 수 있는 사람의 감독 및 지시 하에 사용하기 바랍니다. 어린이가 이 제품을 가지고 놀지 못하게 감독하십시오.

⚠경고:

모든 안전수칙과 취급 설명서를 읽어주십시오. 제품에 관한 모든 지시 사항 및 주의 표시에 따르지 않으면 전기쇼크, 화재 또는 심각한 부상을 입을 수 있습니다.


용도

본 보온자켓은 추운 환경 속에서 몸을 따뜻하게 하는 용도로 만들어졌습니다.

일반적인 안전수칙

- 어린이, 장애인 또는 혈액 순환이 좋지 않은 사람 등 열에 민감한 분은 이 자켓의 사용을 삼가하여 주십시오.
- 다른 용도로 본 자켓을 사용하지 마십시오.
- 자켓의 내부가 젖어 있을 때는 사용하지 마십시오.
- 몸 위에 바로 이 자켓을 입지 마십시오.
- 몸에 이상을 감지하면 즉시 자켓의 전원을 끄고 배터리 홀더를 분리하여 주십시오.
- 케이블을 안전하게 사용하여 주십시오. 상해를 입은 케이블은 감전의 원인이 될 수 있습니다.
- 이상이 있으면 공인 서비스 센터에 수리를 의뢰하여 주십시오.
- 안전핀 등의 날카로운 물건으로 자켓에 상처를 주지 마십시오. 배선 내부가 손상됩니다.
- 라벨과 네임플레이트의 보수를 유지하여 주십시오. 분실 및 파손 시에는 공인된 서비스 시설에 수리를 의뢰하여 주십시오.
- 지속적인 사용을 위하여 사용 환경에 따라 적절한 온도로 설정하여 주십시오.
- 세탁 시 배터리 카트리지를, 배터리와 연결기는 젖어서는 안됩니다.
- 어린이가 문제 없이 기기를 조작하는 방법에 대한 부모님 또는 보호자의 지도를 받지 않은 채 사용하여서는 안됩니다.

경고: 고온의 장소로 이동할 시에는 반드시 의류의 전원을 꺼 열사병 등의 발생을 막으십시오.

주의사항: 의류 내부에  마크에 주의하십시오. 외부 또는 내부에서 핀을 삽입하시면 안됩니다.

- 충전하기 전에 자켓에서 배터리를 분리하십시오.
- 다 쓴 배터리는 자켓에서 분리한 다음 안전하게 처분하십시오.
- 장기간 자켓을 사용하지 않을 때는 배터리를 분리하고 보관하십시오.
- 전원 단자를 단락시키지 마십시오.

세탁

- 자켓을 세탁할 때는 자켓에 달린 주의 태그를 따라 주십시오.
- 자켓을 세탁하기 전에 배터리 홀더, 배터리를 분리하고, 전원 케이블을 배터리 홀더 포켓에 넣고 지퍼를 닫으십시오.
- 권장 세탁/건조 시간: 세탁은 63분(55분간 세탁, 8분간 탈수), 저열 건조기에서 30분

작업장의 안전

- 작업장을 충분히 밝고 깨끗하게 유지하여 주십시오. 어질러지고 어두운 작업장은 사고의 원인이 됩니다.

전기안전

- 자켓은 비오는 장소 또는 습도가 높은 장소에서 사용을 삼가하여 주십시오. 자켓에 수분이 들어가면 전기쇼크의 위험성이 높아집니다.
- 코드를 안전히 사용하십시오. 코드로 자켓을 이동하지 마십시오. 코드는 열, 기름, 모서리 부분과는 멀리하여 주십시오.

- 전력을 USB 포트에 연결하지 마십시오. 그렇지 않으면 화재의 원인이 될 수 있습니다. USB 포트는 저전압 장치의 충전에만 사용할 수 있습니다. 저전압 장치를 충전하지 않을 때는 USB 포트에 반드시 커버를 씌우십시오.
- USB 전원 공급 포트에 못, 철사 등을 넣지 마십시오. 그렇지 않으면 합선을 일으켜 연기와 불이 날 수 있습니다.

개인의 안전

- 자켓을 올바르게 사용하여 주십시오. 피곤하거나 약물 또는 알콜 등을 섭취했을 때는 사용을 삼가하여 주십시오. 자켓을 사용할 시에 주의하지 않으면 심각한 상해를 입을 수 있습니다.

사용 및 보관

- 전원 스위치가 고장났을 경우 자켓 사용을 삼가하여 주십시오. 스위치로 제어할 수 없는 자켓은 위험하오니 반드시 수리를 받으십시오.
- 부품의 파손을 비롯하여 자켓의 작동에 있어 영향을 주는 모든 상태를 확인하시기 바랍니다. 만약 손상이 있다면 사용하기 전에 수리를 받으십시오.
- 위의 설명문을 숙지하고 노동 조건과 작업 환경에 맞추어 사용하십시오. 본래의 용도와 다른 용도로 자켓을 사용하면 위험한 상황을 초래할 수 있습니다.
- 퓨즈링이 파열된 경우 공인된 서비스 시설에 수리를 의뢰하십시오.
- 사용하지 않을 시에는 아래와 같이 보관하십시오.
 - 자켓을 접기 전에 충분히 식히십시오.
 - 자켓 위에 물건을 올림으로 인해 주름이 생기지 않게 보관하여 주십시오.
- 기기의 손상이 없는 지 종종 확인하십시오. 잘못된 사용으로 인한 손상을 발견했을 시 즉시 공급자에게 반납하십시오.
- 본 기기는 병원에서 의료용으로 사용하실 수 없습니다.

배터리 카트리지의 중요한 안전수칙

- 제조자가 규정한 충전기로만 충전하여 주십시오. 한 가지 형태의 배터리 팩에 적합한 충전기를 다른 배터리 팩과 함께 사용하면 위험을 야기할 수 있습니다.
- 자켓은 지정된 배터리 팩으로만 사용하여 주십시오. 다른 배터리 팩을 사용하면 대인 및 상해 및 화재의 위험을 야기할 수 있습니다.
- 배터리를 사용하기 전에 (1) 배터리 충전기 (2) 배터리 (3) 배터리를 사용하는 제품에 관한 모든 지시 사항 및 주의 표시를 숙지하여 주십시오.
- 배터리를 분해하지 마십시오.
- 작동 시간이 지나치게 짧아진 경우에는 작동을 즉시 멈춰 주십시오. 과열이나 화상 혹은 폭발할 위험이 있습니다.
- 배터리로부터 새어 나온 전해질이 눈에 들어간 경우에는 깨끗한 물로 씻어낸 다음 의사에게 즉시 찾아가 주십시오. 시력을 잃을 수 있습니다.

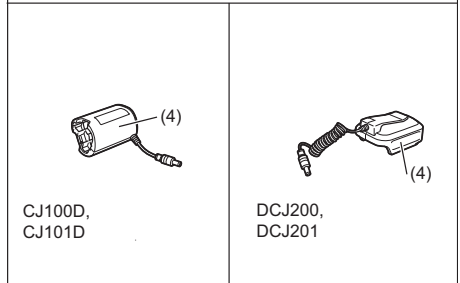
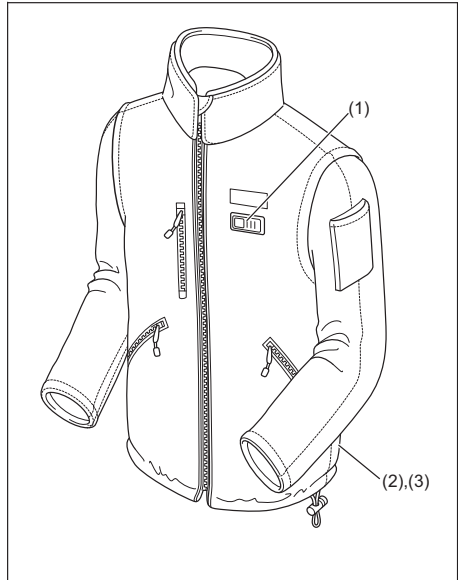
- 배터리를 단락시키지 마십시오.
 1. 전도력이 있는 물질로 전극을 접촉하지 마십시오.
 2. 옷, 동전 등과 같은 금속 물질이 들어있는 용기에 배터리를 보관하지 마십시오.
 3. 배터리를 물이나 비에 노출시키지 마십시오. 배터리가 단락되어 과전류, 과열, 화재 및 고장이 일어날 수 있습니다.
- 온도가 50°C 이상 되는 곳에 자켓과 배터리를 보관하지 마십시오.
- 심하게 손상되었거나 완전히 닳은 경우라도 배터리를 태우지 마십시오. 배터리가 폭발할 수 있습니다.
- 배터리를 떨어뜨리거나 치지 마십시오.
- 손상된 배터리를 사용하지 마십시오.
- 배터리를 처분할 시에는 지역 규정에 따라 처분하여 주십시오.

배터리 수명을 최대한으로 유지하는 방법

- 완전히 충전된 배터리를 재충전하지 마십시오. 과충전은 배터리의 수명을 단축시킵니다.
- 실내 온도 10°C - 40°C에서 배터리를 충전하십시오.
- 충전하기 전에 뜨거운 배터리를 식히십시오.
- 오랫동안 배터리를 사용하지 않을 때는 6개월에 한 번 씩 충전하여 주십시오.
- 최적의 수명을 위해, 사용 후 배터리는 완전히 충전하십시오.

본 취급 설명서를 잘 보관하여 주십시오.

부품의 지정



1. 전원 버튼
2. 배터리 홀더 포켓(뒷면)
3. 전원 케이블(배터리 홀더 포켓 내부)
4. 배터리 홀더

기능 설명

스위치 작동

자켓의 전원을 넣을 때는 전원 버튼을 누릅니다.(약 1.5초) 전원을 끌때도 전원 버튼을 다시 누릅니다.

온도 조절

온도는 3단계로 조절할 수 있습니다. (high, medium, low) 3개의 LED 빛이 점등 시 'high', 2개의 LED 빛이 점등 시 'medium', 1개의 LED 빛이 점등 시 'low'를 의미합니다. 스

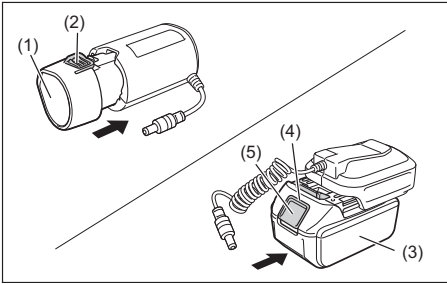
위치를 넣으면 온도는 'high'로 설정됩니다. 전원 버튼을 짧게 한 번씩 누를 때마다 자켓의 온도 설정이 바뀝니다.

조립

⚠ 주의:

- 배터리를 설치하거나 제거할 때는 배터리 홀더와 배터리를 꼭 잡아주십시오. 배터리 홀더와 배터리를 단단히 잡지 않으면 손에서 미끄러져 배터리 홀더와 배터리가 손상되며, 상해를 입을 수 있습니다.

배터리 홀더에 배터리를 설치 또는 제거하기



1. 배터리
2. 버튼
3. 배터리
4. 적색 표시기
5. 버튼

CJ100D, CJ101D

배터리를 설치할 때는 배터리 홀더를 열어, 배터리 앞부분을 삽입합니다. 클릭음과 동시에 적절하게 삽입이 될 때까지 배터리를 밀어 넣어 주십시오.

딸깍 소리가 나면서 제자리에 들어가 잠길 때까지 쪽 밀어 넣습니다. 그렇지 않으면 배터리 홀더에서 분리되어 작업자나 주변 사람에게 상해를 입힐 수 있습니다.

강제로 배터리를 설치하지 말아주십시오. 만약 배터리가 쉽게 들어가지 않는다면 그것은 올바르게 삽입된 것이 아닙니다.

배터리를 제거할 때는 배터리 홀더의 양쪽 버튼을 누르면서 배터리 홀더로부터 제거하십시오.

DCJ200, DCJ201

배터리를 설치할 때는 배터리와 배터리 홀더를 일렬로 세워 알맞게 설치하십시오. 배터리 홀더에서 딸깍 소리가 나면서 제자리에 들어가 잠길 때까지 쪽 밀어 넣습니다. 버튼 위에 적색 표시기가 보이면 완전히 삽입된 것이 아닙니다.

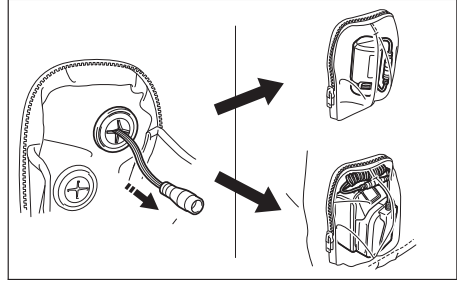
적색 표시기가 보이지 않을 때까지 배터리를 완전히 장착합니다. 그렇지 않으면 배터리 홀더에서 분리되어 작업자나 주변 사람에게 상해를 입힐 수 있습니다.

강제로 배터리를 설치하지 말아주십시오. 만약 배터리가

쉽게 들어가지 않는다면 그것은 올바르게 삽입된 것이 아닙니다.

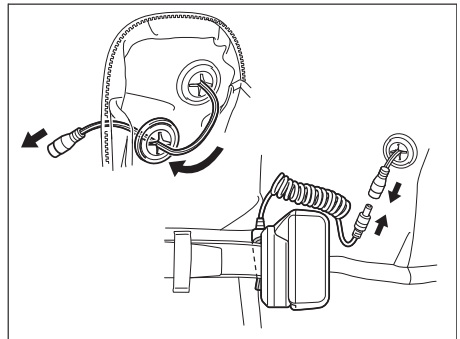
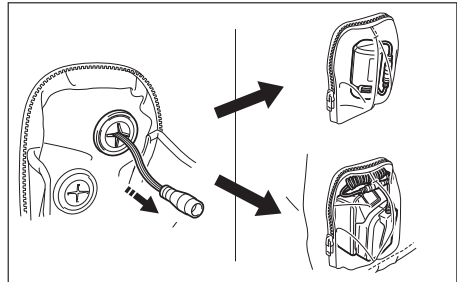
배터리를 제거할 때는 배터리 정면의 버튼을 누르면서 배터리 홀더로부터 제거하십시오.

보온자켓에 배터리 홀더 설치하기 CJ100D, CJ101D



배터리 홀더와 자켓의 전원 케이블을 연결하십시오. 배터리 홀더 포켓에 배터리 홀더를 넣으십시오.

DCJ200, DCJ201

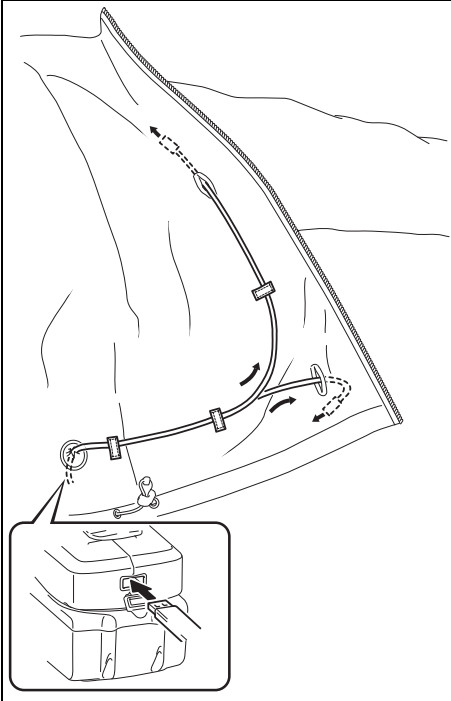


배터리 홀더는 배터리 홀더 포켓에 보관하거나 벨트에 매달아 보관할 수 있습니다.

포켓에 넣을 경우 배터리 홀더와 전원 케이블을 연결하여 배터리 홀더 포켓에 넣어 주십시오.

배터리를 벨트에 매달 경우에는 먼저 자켓의 플러그를 배터리 홀더 포켓의 구멍에 통과시켜 배터리 홀더와 전원 케이블을 연결해 주십시오. 그리고 벨트에 배터리홀더를 매달아 주십시오.

USB 장치 연결하기 (DCJ200, DCJ201만)



△ 주의:

- USB 전원 공급 포트에 DC5V, 2.1A 전력과 맞는 장치만 연결하십시오. 그렇지 않으면 배터리 홀더에 문제가 생길 수 있습니다.

배터리 홀더(배터리 포함)는 USB 장치에 외부 전원으로 서 작동할 수 있습니다.

배터리 홀더의 전원 공급 포트와 USB 케이블(포함되지 않음)을 연결합니다. 그리고 케이블의 나머지 한쪽 끝을 장치에 연결합니다.

USB 케이블은 포켓의 구멍과 케이블 홀더를 이용하여 편의를 위해 자켓 안으로 넣을 수 있습니다.

참고:

- USB 장치를 충전기에 연결하기 전에 반드시 USB 장치의 데이터를 백업하십시오. 그렇지 않으면 데이터가 손실될 수 있습니다.
- 충전기는 일부 USB 장치에 전원을 공급하지 않을 수 있습니다.
- 연달아 다른 장치를 충전하기 전에 10초 동안 기다리십시오.

유지 보수

△ 주의:

점검 또는 유지 보수 작업을 하기 전에는 항상 자켓의 스위치가 꺼져 있고 배터리가 분리되어 있는지 확인하여 주십시오. 완전히 충전된 배터리가 장착된 상태에서 자켓에 전원이 들어오지 않거나 어떠한 작동 오류가 발생하면 배터리와 배터리 홀더의 터미널을 청소하십시오. 여전히 작동되지 않으면 사용을 중지하고 공인 서비스 센터에 연락하여 주십시오.

제품보증서

아래와 같이 보증합니다.

1. 본 제품의 이상 발생 시 구입 후 1 년간은 무상 A/S를 받으실 수 있습니다. (보증기간 이내라 하더라도 유상서비스안내에 해당되는 경우는 서비스요금을 받고 수리해 드립니다.)
2. 본 보증서는 국내에서만 유효합니다.
3. 수리를 요할 때에는 보증서를 꼭 제시하십시오.
4. 제품에 고장이 발생하였을 경우에는 구입 대리점 또는 저희 회사 영업소로 연락하여 주시기 바랍니다.
5. 유상서비스
보증기간 이내라 하더라도 아래 유상서비스에 해당되는 경우는 서비스 요금(수리비+부품비+출장비 등)을 받고 수리해 드립니다.
사용자의 취급부주의
전기용량을 틀리게 사용하여 고장이 났을 때
천재지변(화재, 지진, 수해, 기타)
사용자 임의의 내부 개조로 발생하는 고장
저희 회사 또는 저희 회사 제품 취급점(대리점) 외의 수리, 개조로 인한 고장
통상적인 사용 환경 이외의 사용 환경으로 인한 고장
정류자의 마모량이 0.2mm(외경기준)이상인 경우
제품이 분해되어 있거나, 명판이 부착되어 있지 않은 경우

제품명			
모델명			
구입일		보증기간	구입일로 부터 1년간
구입처	상호		
	전화번호		
고객	주소		
	성명		전화번호



(주)엘케이마끼다총판

• 일본 마끼다 독점 수입원
TEL (02)2630-4753~4

마끼다 전국 A/S 지정점

서울	•동성 S.A.D	02)2677-5882	
	•중앙전기	02)2279-5029	
	•호남정류자	02)2279-2231	
	•수리공구	02)806-8340	
	•동양공구(천호동)	02)475-1751	
	•서울공구	02)2683-8397	
	•봉호전기	02)2637-2644	
	•미래산업공구	02)980-0483	
	•주식회사 동구종합상사	02)2279-8991	
	•주식회사 엘케이이산전	02)2635-4101	
	•녹번종합공구	02)386-9801	
	•김방공구	02)2631-6561	
	•제일기업	02)2298-2122	
	•레이저 레벨기 A/S지정점 알파레이저	02)2675-1448	
	남양주	•가나공구	03)511-0934
	인천	•송림종합공구	032)589-0858
•신흥공구상사		032)589-6111	
•상원종합상사		032)422-0909	
•유림종합공구		032)888-0991	
수원	•인천공구센타	032)589-5674	
	•제일종합공구	031)242-2909	
군포	•마끼다 수원센터	031)278-0954	
	•마끼다 서부센터	031)479-0938	
성남	•청계공구	031)752-0938	
	•종합공구	031)968-5135	
남안산	•안산공구A/S	031)495-0989	
	•안산공구	031)430-6809	
고양	•한성공구	031)970-0964	
	•대성공구마트	031)864-0989	
의정부	•동양공구	031)843-0909	
	•남양종합공구	031)943-8085	
평택	•제일툴마트	031)653-0945	
	•재원상사	033)748-9797	
대전	•금성종합기계	042)626-0975	
	•금원공구	042)625-8916	
청주	•청주기공	043)252-0622	
	•가송종합상사	043)234-8662	
천안	•동전사	041)569-9060	
	•제일툴공구	041)551-0989	
광주	•우림공구주식회사	062)603-0949	
	•광일종합전기	062)363-9150	
	•광명종합공구	062)367-2848	
	•선진공구	062)512-8760	
남원	•남원공구볼트백화점	063)625-9111	
	•제일기계공구	062)636-0989	
익산	•제일종합상사	063)843-0989	
	•부송종합공구	063)835-2804	
대구	•주식회사 검전사	053)255-4209	
	•영남공구상사	053)422-8609	
구미	•대흥종합자재㈜	054)475-7600	
	• ㈜포항자재	054)281-9788	
부산	•금강툴릭스	051)311-2006	
	•상진 T.M	051)868-4848	
	•진흥기계공구	061-634-5800	
	•세원종합상사	051)311-0648	
	•진흥목공구	051)971-6689	
	•신화상사	051)647-4320	
	•제일툴	051)303-9800	
울산	•계양기공	052)272-0600	
	•청계전공구종합철물	055)757-6755	
창원	•태영상사	055)238-0181	
	•평화공구백화점(서귀포)	064)762-2062	
제주	•일도공구마트(제주시)	064)751-0989	

* makita 서비스 인증서가 발부되어 영업하는 지정점은 makita 전문 기술 교육을 이수한 업체이므로 믿고 방문하시어 전문서비스를 받으시길 바랍니다.



(주)엘케이마끼다총판

• 일본 마끼다 독점 수입원
TEL (02)2630-4753~4