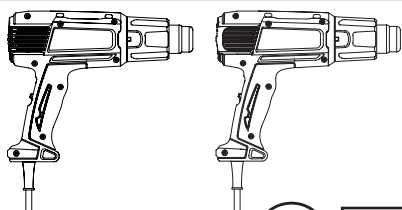


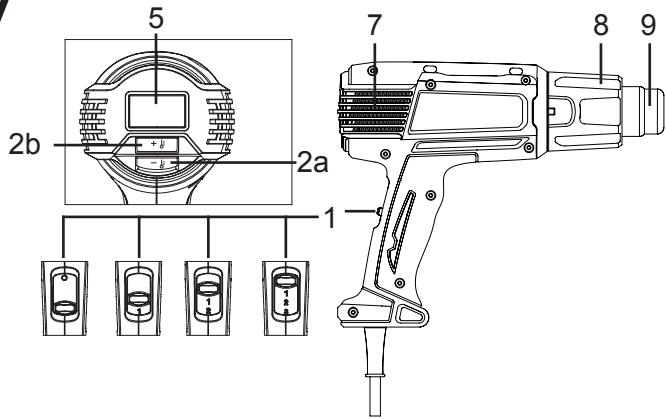


EN	Heat Gun	INSTRUCTION MANUAL	3
FR	Décapeur Thermique	MANUEL D'INSTRUCTION	10
DE	Heissluftgebläse	GEBRAUCHSANLEITUNG	17
IT	Pistola termica	MANUALE D'USO	24
NL	Warmtepistool	GEBRUIKSAANWIJZING	31
ES	Pistola de Calor	MANUAL DE INSTRUCCIONES	38
PT	Soprador Térmico	MANUAL DE INSTRUÇÕES	45
DA	Varmepistol	INSTRUKTIONSVEJLEDNING	52
EL	Πιστόλι θερμού αέρα	ΕΓΧΕΙΡΙΔΙΟ ΟΔΗΓΙΩΝ	59
TR	Isı Tabancası	TALİMAT KILAVUZU	67
SV	Varmluftspistol	BRUKSANVISNING	74
NO	Varmepistol	BRUKSANVISNING	81
FI	Kuumailmapuhallin	OHJEKIRJA	88
LV	Karstā gaisa fēns	INSTRUKCIJU ROKASGRĀMATA	95
LT	Elektrinė orpūtė	NAUDOJIMO INSTRUKCIJA	102
ET	Kuumahupuhur	KASUTUSJUHEND	109
RU	Термовоздуходувка	РУКОВОДСТВО ПОЛЬЗОВАТЕЛЯ	116
ZHTW	熱風槍	使用說明書	124
FA	تفنگ چسب حرارتی	دفترچه راهنمای دستورالعمل	135
AR	بندقية حرارية	دليل الإرشادات	141

HG6530V
HG6531C



HG6530V



HG6531C

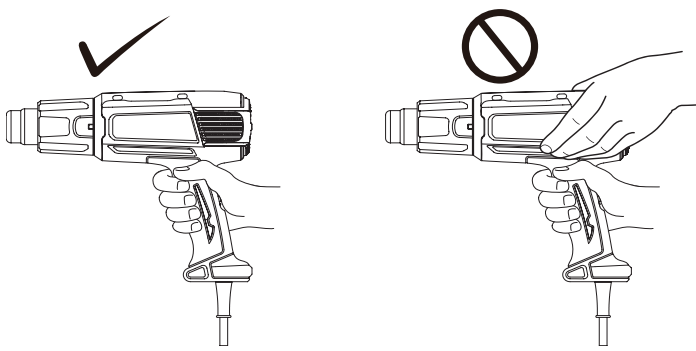
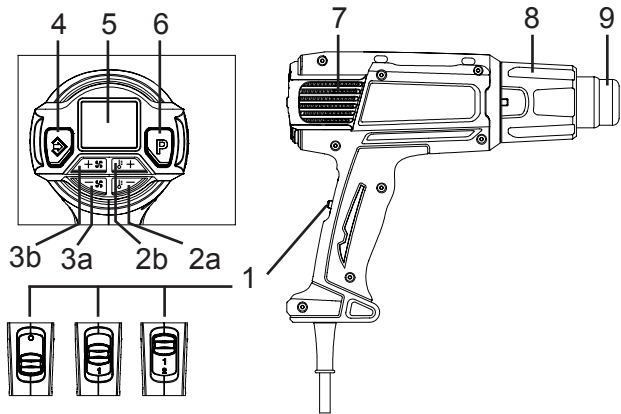


Fig.1

ADVERTENCIA

Este artefacto no puede ser utilizado por niños o personas con capacidades físicas, sensoriales o mentales reducidas o con falta de experiencia y conocimiento. Los niños no deben jugar con el artefacto. La limpieza y el mantenimiento del artefacto no deben ser realizados por niños.

Si el cordón de alimentación está dañado, deberá ser reemplazado por el fabricante, su agente de servicio o personas similarmente calificadas para evitar un accidente.

Si el artefacto no se utiliza con cuidado, puede producirse un incendio, por lo tanto:

- tenga cuidado al utilizar el artefacto en lugares donde haya materiales combustibles;
- no lo aplique en el mismo lugar durante mucho tiempo;
- no lo utilice en presencia de una atmósfera explosiva;
- tenga en cuenta que el calor puede propagarse a materiales combustibles que no están a simple vista;
- coloque el artefacto en su soporte después de utilizarlo y permita que se enfríe antes de guardarlo;
- vigile el artefacto en todo momento al encenderlo.

USO PREVISTO

Su pistola de calor ha sido diseñada para decapar la pintura, soldar tuberías, contraer el PVC, soldar y doblar plástico, así como para fines generales de secado y descongelación.



ADVERTENCIA: Por su propia seguridad, lea atentamente este manual y las instrucciones generales de seguridad antes de utilizar el artefacto. Deberá transferir siempre su herramienta eléctrica junto con estas instrucciones.



La herramienta debe conectarse solamente a una fuente de alimentación del mismo voltaje que el indicado en la placa del fabricante, y solo puede utilizarse con una alimentación monofásica de CA. El artefacto presenta doble aislamiento y, por lo tanto, también se puede utilizar desde tomas sin cable de tierra.



Superficies calientes - Quemaduras de dedos o manos.

DESCRIPCIÓN

1. Interruptor deslizante
2. Botón de ajuste de temperatura (2a -, 2b+)
3. Botón de ajuste de volumen de aire (3a -, 3b +)
4. Botón de confirmación
5. LCD
6. Botón preestablecido
7. Entrada de aire
8. Cubierta frontal
9. Boquilla

LISTA DEL CONTENIDO DEL PAQUETE

- Verifique que el artefacto, el cable de alimentación, el enchufe y todos los accesorios no hayan sufrido daños durante el transporte.



ADVERTENCIA: ¡Los materiales de embalaje no son juguetes! ¡Los niños no deben jugar con las bolsas de plástico! ¡Peligro de asfixia!

- **1 Pistola de calor**
- **1 Juego de accesorios (puede que los accesorios no estén necesariamente incluidos)**
- **1 Manual de instrucciones**



Si faltan piezas o alguna está dañada, póngase en contacto con su distribuidor.

ADVERTENCIAS DE SEGURIDAD PARA HERRAMIENTAS ELÉCTRICAS EN GENERAL

Lea todas las advertencias de seguridad, instrucciones, ilustraciones y especificaciones provistas con esta herramienta eléctrica. Si no sigue todas las instrucciones indicadas abajo podrá resultar en una descarga eléctrica, un incendio y/o heridas graves.

Guarde todas las advertencias e instrucciones para futuras referencias.

El término "herramienta eléctrica" en las advertencias se refiere a su herramienta eléctrica de funcionamiento con conexión a la red eléctrica (con cable) o herramienta eléctrica de funcionamiento a batería (sin cable).

Seguridad en el área de trabajo

1. **Mantenga el área de trabajo limpia y bien iluminada.** Las áreas de trabajo atestadas u oscuras son una invitación a accidentes.
2. **No utilice las herramientas eléctricas en atmósferas explosivas, como en la presencia de líquidos, gases o polvo inflamables.** Las herramientas eléctricas crean chispas que pueden prender fuego al polvo o los humos.
3. **Mantenga a los niños y transeúntes alejados mientras utiliza una herramienta eléctrica.** Las distracciones le pueden hacer perder el control.

Seguridad eléctrica

1. **Las clavijas de las herramientas eléctricas deberán ser apropiadas para la toma de corriente. No modifique nunca la clavija de ninguna forma. No utilice ninguna clavija adaptadora con herramientas eléctricas que tengan conexión a tierra (puesta a tierra).** La utilización de clavijas no modificadas y tomas de corriente apropiadas para las clavijas reducirá el riesgo de que se produzca una descarga eléctrica.
2. **Evite tocar con el cuerpo superficies conectadas a tierra o puestas a tierra tales como tubos, radiadores, cocinas y refrigeradores.** Si su cuerpo es puesto a tierra o conectado a tierra existirá un mayor riesgo de que sufra una descarga eléctrica.
3. **No exponga las herramientas eléctricas a la lluvia ni a condiciones húmedas.** La entrada de agua en una herramienta eléctrica aumentará el riesgo de que se produzca una descarga eléctrica.
4. **No haga mal uso del cable. No utilice nunca el cable para transportar, arrastrar o desenchufar la herramienta eléctrica. Mantenga el cable alejado del calor, aceite, bordes cortantes o partes en movimiento.** Los cables dañados o enredados aumentarán el riesgo de que se produzca una descarga eléctrica.
5. **Cuando vaya a utilizar una herramienta eléctrica en exteriores, utilice un cable de extensión apropiado para uso en exteriores.** La utilización de un cable apropiado para uso en

exteriores reducirá el riesgo de que se produzca una descarga eléctrica.

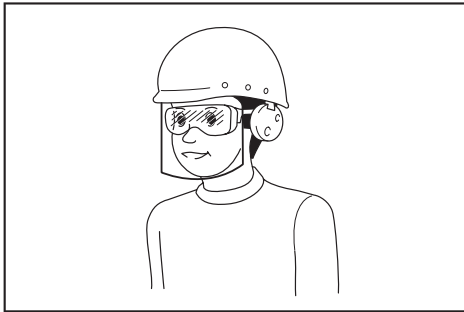
6. **Si resulta inevitable utilizar una herramienta eléctrica en un lugar húmedo, utilice un suministro de corriente protegido con un interruptor diferencial.** La utilización de un interruptor diferencial reduce el riesgo de que se produzca una descarga eléctrica.
7. **Siempre es recomendado utilizar el suministro de alimentación a través de un interruptor diferencial con una corriente nominal remanente de 30 mA o menos.**
8. **Las herramientas eléctricas pueden producir campos electromagnéticos (EMF), que no son dañinos para el usuario.** No obstante, los usuarios de marcapasos y otros dispositivos médicos similares deben ponerse en contacto con el fabricante de su dispositivo y/o con su médico para obtener asesoramiento antes de operar esta herramienta.
9. **No toque el enchufe con las manos mojadas.**
10. **Si el cable está dañado, haga que el fabricante o su agente se lo reemplace para evitar un riesgo de la seguridad.**

Seguridad personal

1. **Esté alerta, concéntrese en lo que esté haciendo y emplee el sentido común cuando utilice una herramienta eléctrica. No utilice una herramienta eléctrica cuando esté cansado o bajo la influencia de drogas, alcohol o medicamentos.** Un momento sin atención mientras se están utilizando herramientas eléctricas puede resultar en heridas personales graves.
2. **Utilice equipo de protección personal. Póngase siempre protección para los ojos.** El equipo de protección como máscara contra el polvo, zapatos de seguridad antideslizantes, casco rígido y protección para los oídos utilizado en las condiciones apropiadas reducirá el riesgo de sufrir heridas personales.
3. **Evite los arranques involuntarios. Asegúrese de que el interruptor está en la posición desactivada antes de conectar a la toma de corriente y/o la batería, coger o transportar la herramienta.** El transportar herramientas eléctricas con el dedo en el interruptor o el conectar la alimentación a herramientas eléctricas que tienen el interruptor activado invita a accidentes.
4. **Retire cualquier llave de ajuste o llave de apriete antes de encender la herramienta eléctrica.** Una llave de apriete o llave de ajuste que haya sido dejada puesta en una parte giratoria de la herramienta eléctrica puede resultar en heridas personales.
5. **No utilice la herramienta donde no alcance. Mantenga los pies sobre suelo firme y el equilibrio en todo momento.** Esto permite un mejor control de la herramienta eléctrica en situaciones inesperadas.
6. **Vístase apropiadamente. No se ponga ropa holgada o joyas. Mantenga el cabello y la ropa alejados de las partes en movimiento.** Las ropas holgadas, las joyas o el cabello largo se pueden enganchar en las partes móviles.
7. **Si hay provistos dispositivos para la conexión**

de equipos de extracción y recogida de polvo, asegúrese de conectarlos y utilizarlos debidamente. La utilización de recogida de polvo permite reducir los riesgos relacionados con el polvo.

8. **No deje que la familiaridad obtenida con el uso frecuente de las herramientas le permitan volverse complaciente e ignorar los principios de seguridad de la herramienta.** Un acto de descuido puede ocasionar heridas graves en la fracción de un segundo.
9. **Póngase siempre gafas de protección para proteger sus ojos de heridas cuando utilice herramientas eléctricas.** Las gafas de protección deben cumplir con las normas ANSI Z87.1 en los Estados Unidos de América, EN 166 en Europa, o AS/NZS 1336 en Australia/Nueva Zelanda. En Australia/Nueva Zelanda, se requiere, también, legalmente ponerse pantalla facial para proteger la cara.



Es una responsabilidad del empresario imponer a los operarios de la herramienta y a otras personas en las inmediaciones del área de trabajo el uso de equipos de protección de seguridad apropiados.

Utilización y cuidado de la herramienta eléctrica

1. **No fuerce la herramienta eléctrica. Utilice la herramienta eléctrica correcta para su tarea.** La herramienta eléctrica correcta realizará la tarea mejor y de forma más segura a la potencia para la que ha sido diseñada.
2. **No utilice la herramienta eléctrica si el interruptor no la enciende y apaga.** Cualquier herramienta eléctrica que no pueda ser controlada con el interruptor será peligrosa y deberá ser reparada.
3. **Desconecte la clavija de la fuente de alimentación y/o retire la batería, si es desmontable, de la herramienta eléctrica antes de hacer cualquier ajuste, cambio de accesorios, o almacenar la herramienta eléctrica.** Tales medidas de seguridad preventivas reducen el riesgo de que la herramienta eléctrica pueda ser puesta en marcha por accidente.
4. **Guarde las herramientas eléctricas que no esté utilizando fuera del alcance de los niños y no permita que personas no familiarizadas con la herramienta eléctrica o estas instrucciones utilice la herramienta eléctrica.** Las herramientas eléctricas son peligrosas en manos de personas no capacitadas.
5. **Realice el mantenimiento a las herramientas**

eléctricas y los accesorios. Compruebe si hay desalineación o bloqueo de las partes móviles, rotura de partes y cualquier otra condición que pueda afectar a la operación de la herramienta. Si está dañada, haga que la herramienta eléctrica sea reparada antes de utilizarla. Muchos accidentes son causados por un mantenimiento deficiente de las herramientas eléctricas.

6. **Mantenga los implementos de corte afilados y limpios.** Los implementos de corte bien mantenidos con los bordes de corte afilados son menos propensos a estancarse y más fáciles de controlar.
7. **Utilice la herramienta eléctrica, los accesorios y los implementos, etc., de acuerdo con estas instrucciones, teniendo en cuenta las condiciones de trabajo y la tarea que va a realizarse.** La utilización de la herramienta eléctrica para operaciones distintas de las previstas podrá resultar en una situación peligrosa.
8. **Mantenga los mangos y superficies de asiento secos, limpios y libres de aceite y grasa.** Los mangos y superficies de asiento resbaladizo no permiten un manejo y control seguros de la herramienta en situaciones inesperadas.
9. **Cuando utilice la herramienta, no lleve guantes de trabajo de material textil que puedan enredarse.** Si los guantes de trabajo de material textil se enredan en las partes móviles, pueden provocar heridas personales.

Servicio

1. **Haga que su herramienta eléctrica sea servida por una persona de reparación cualificada utilizando solamente piezas de repuesto idénticas.** De esta forma la herramienta eléctrica seguirá siendo segura.
2. **Siga las instrucciones para lubricarlas y cambiar los accesorios.**

INSTRUCCIONES ADICIONALES DE SEGURIDAD PARA LA PISTOLA DE CALOR

- No coloque la mano sobre las rejillas de ventilación ni las bloquee de ninguna manera.
- La boquilla y los accesorios de esta herramienta se vuelven extremadamente calientes durante su uso. Deje que estas partes se enfríen antes de tocarlas.
- Apague siempre la herramienta antes de soltarla.
- No deje la herramienta desatendida mientras está encendida.
- Si el artefacto no se utiliza con cuidado, podría producirse un incendio.
- El calor puede propagarse a materiales combustibles que no estén a simple vista. No utilice la herramienta en una atmósfera húmeda, donde puedan haber gases inflamables o cerca de materiales combustibles.
- Deje que la herramienta se enfríe completamente antes de guardarla.
- Asegúrese de que haya suficiente ventilación

en el sitio donde utilice la herramienta debido a que se pueden producir vapores tóxicos.

- No la utilice como un secador de pelo.
- No obstruya ni la entrada de aire ni la salida de la boquilla, ya que esto puede causar una acumulación excesiva de calor que puede causar daños a la herramienta.
- No dirija la inyección de aire caliente hacia otras personas.
- No toque la boquilla de metal ya que esta se calienta durante el uso de la herramienta y permanece caliente durante 30 minutos después de utilizarla.
- No coloque la boquilla contra nada durante el uso o inmediatamente después utilizar la herramienta.
- No empuje nada por la boquilla ya que esto podría generar una descarga eléctrica. No mire la boquilla mientras la unidad está funcionando debido a la alta temperatura que se produce.
- No permita que la pintura se adhiera a la boquilla o rascador, ya que podría incendiarse en poco tiempo.

Eliminación de pinturas






- No utilice esta herramienta para eliminar pinturas que contienen plomo. Las peladuras,

residuos y vapores de las pinturas pueden contener plomo, un elemento que es venenoso. Cualquier edificio construido antes de 1960 puede haber sido pintado en el pasado con una pintura que contenía plomo y cubierto con capas adicionales de pintura. Una vez depositada sobre las superficies, el contacto de mano con boca puede resultar en la ingestión de plomo.

La exposición incluso a bajos niveles de plomo puede causar daños irreversibles en el cerebro y el sistema nervioso. Los niños pequeños y no nacidos son particularmente vulnerables.

- Cuando quite la pintura, asegúrese de que el área de trabajo esté delimitada. Utilice preferiblemente una mascarilla contra el polvo.
- No queme la pintura. Utilice el rascador y mantenga la boquilla a una distancia mínima de 25 mm de la superficie pintada. Cuando trabaje en un movimiento vertical, trabaje hacia abajo para evitar que la pintura caiga en la herramienta y se queme.
- Deseche todos los restos de pintura de forma segura y asegúrese de que el área de trabajo se limpie a fondo después de completar el trabajo.

MONTAJE DEL ACCESORIO CORRECTO (SI ES APLICABLE)

Icono	Descripción	Propósito
	Boquilla de protección para vidrio	Protección para las ventanas al desmontar los marcos
	Boquilla reflectora	Soldadura de tubos
	Boquilla de reducción	Soldadura, contracción de la manga (calor concentrado sobre un área pequeña)
	Boquilla de ranura ancha	Secado, descongelación (dispersión de calor sobre un área más amplia)
	Boquilla de soldadura solapada	Soldadura

Icono	Descripción	Propósito
	Reflector de mangas de soldadura	Soldadura
	Boquilla de soldadura	Soldadura
	Rodillo de presión	Presione la superficie de la pieza de trabajo
	Raspador	Decapado de pintura y barniz



- Asegúrese de que la herramienta esté apagada y de que la boquilla se haya enfriado.
- La caída de la boquilla puede encender los objetos que estén en el suelo. Las boquillas deben montarse firmemente en la unidad.
- Tocar una boquilla caliente puede causar quemaduras graves. Antes de colocar o reemplazar una boquilla, permita que la unidad se enfríe completamente o utilice una herramienta adecuada.
- Una boquilla caliente puede incendiar una superficie. Coloque las boquillas calientes solamente sobre superficies resistentes al fuego.
- Una boquilla incorrecta o defectuosa puede conducir a la acumulación de calor y dañar la unidad. Utilice únicamente boquillas originales que sean apropiadas para su unidad de acuerdo a lo indicado en la tabla.

INSTRUCCIONES DE USO



Si no está seguro del ajuste correcto, comience con un ajuste de temperatura baja y aumente gradualmente la temperatura hasta obtener resultados óptimos.



Respete siempre las instrucciones de seguridad y las normas aplicables.



Utilice solo una mano para sostener la herramienta, no coloque su otra mano sobre las rejillas de ventilación. (Fig. 1)



No utilice los orificios de la carcasa de la herramienta para evitar caídas en ubicaciones elevadas.

Antes de manejarla

- Monte el accesorio correcto para la aplicación.

Encendido y apagado

- El número del interruptor deslizable significa lo siguiente.
 - HG6530V:
 - 0: Posición APAGADO
 - 1: Para enfriar con un flujo de aire aproximado de 50 °C
 - 2: Para calentar con un volumen de aire bajo
 - 3: Para calentar con un volumen de aire alto
 - HG6531C:
 - 0: Posición APAGADO
 - 1: Para enfriar con un flujo de aire aproximado de 50 °C
 - 2: Para calentar
- Para encender la pistola de calor, deslice el interruptor (1) desde 0 hasta una de las posiciones de ENCENDIDO 1, 2 o 3.
- Para apagar la pistola de calor, coloque el interruptor en la posición 1 para dejarla enfriar por un tiempo y luego deslice el interruptor a la posición 0 (APAGADO).



La pistola de calor podría liberar un poco de humo después de ser encendida. Esto no significa que haya un problema con el artefacto.

Ajustando la temperatura (HG6530V)

La temperatura puede ser ajustada con el interruptor deslizable (1) en las posiciones 2 o 3.

- Presione el botón de ajuste de temperatura + (2b) para incrementarla, y - (2a) para disminuirla. La pantalla LCD (5) muestra la temperatura actual del flujo de aire segundos después de que la temperatura final sea establecida.
- Para cambiar la unidad de temperatura entre °C o °F, presione los botones + y - al mismo tiempo.

Seleccionando el modo preestablecido (HG6531C)

Están disponibles 14 modos preestablecidos para establecer rápidamente la temperatura y volumen de aire adecuadas para aplicaciones principales. Seleccione la aplicación preestablecida deseada como sigue.

1. Deslice el interruptor (1) hasta la posición 2. La pantalla LCD (5) muestra el nombre de la aplicación que fue utilizada la última vez, como también ajustes correspondientes de la temperatura y el volumen de aire. Segundos después, la pantalla LCD muestra la temperatura actual del flujo de aire.
2. Presione el botón preestablecido (6). El nombre de la aplicación comienza a desplazarse.
3. Presione los botones de ajuste de temperatura (2a/b) o los botones de ajuste del volumen de aire (3a/b) para seleccionar la aplicación. Cuando la aplicación deseada se muestre en la pantalla LCD, presione el botón de confirmación (4) para establecerlo.



Siempre que un ajuste no sea confirmado al presionar el botón de confirmación (4) entre los primeros 5 - 6 segundos, el dispositivo volverá a configurarse con el ajuste confirmado anterior.

Ajustando la temperatura y volumen de aire (HG6531C)

Cambie la temperatura y volumen de aire como sigue. Con el interruptor deslizable (1) en la posición 1 solo el volumen de aire puede ser cambiado.



Deslizando el interruptor a la posición 2 hará que se sobrescriba la temperatura y volumen de aire preestablecidos de la aplicación mostrada actualmente en la pantalla LCD.

1. Deslice el interruptor (1) hasta la posición 1 o 2.
2. Presione los botones de ajuste de temperatura (2a/b) para cambiar la temperatura. Presione los botones de ajuste del volumen de aire (3a/b) para cambiar el volumen de aire. Las indicaciones de la temperatura y volumen de aire en la pantalla LCD (5) comienzan a parpadear.
3. Presione el botón de confirmación (4) para confirmar el ajuste. La temperatura y volumen de aire en la pantalla LCD paran de parpadear. Segundos después, la pantalla LCD muestra la temperatura actual del flujo de aire.



Siempre que un ajuste no sea confirmado al presionar el botón de confirmación (4) entre los primeros 5 - 6 segundos, el dispositivo volverá a configurarse con el ajuste confirmado anterior.

Estableciendo el idioma y la unidad de temperatura (HG6531C)

1. Deslice el interruptor (1) hasta la posición 1/2.
2. Presione y mantenga el botón preestablecido (6) hasta que la barra de idioma parpadee.
3. Para cambiar la unidad de temperatura entre °C o °F, presione los botones de ajuste de temperatura (2a/b). Para cambiar el idioma, presione los botones de ajuste de volumen de aire (3a/b). Hay disponibles 10 idiomas: Inglés, alemán, italiano, francés, español, portugués, holandés, sueco, chino, y japonés.
4. Presione el botón de confirmación (4) para confirmar su ajuste.

Cubierta frontal desmontable

- La cubierta frontal se puede quitar cuando se trabaja en un área estrecha.



Tenga cuidado con la boquilla caliente.

El desmontaje de la cubierta frontal aumenta el riesgo de sufrir quemaduras con la boquilla caliente descubierta.

Decapado de la pintura

- Monte un accesorio adecuado.
- Establezca una temperatura alta del aire.
- Encienda la herramienta.
- Dirija el aire caliente sobre la pintura que desea eliminar.
- Cuando la pintura se ablande, raspe la pintura con un rascador de mano.



No desmonte los marcos de metal de las ventanas, ya que el calor puede ser propagarse sobre el vidrio y agrietarlo. Al desmontar otros marcos de ventana, utilice la boquilla de protección para vidrio.



No apunte la herramienta sobre un punto específico demasiado tiempo para evitar que se encienda la superficie.



Evite que se acumule la pintura en el accesorio del rascador, ya que podría encenderse. En caso de que sea necesario, retire cuidadosamente los restos de pintura del accesorio del rascador con un cuchillo.

Uso estacionario

Esta herramienta también se puede utilizar en modo estacionario.

- Coloque la herramienta sobre un banco de trabajo estable.
- Asegure el cable para evitar tirar de la herramienta del banco de trabajo.
- Con cuidado, encienda la herramienta.



Asegúrese de que la boquilla siempre apunta lejos de usted y de cualquier espectador.



Asegúrese de no dejar caer nada en la boquilla.

Enfriamiento

La boquilla y el accesorio se calientan durante el uso de la unidad. Deje que se enfrien antes de intentar mover o guardar la herramienta.

- Para reducir el tiempo de enfriamiento, encienda la herramienta a la temperatura más baja del aire y déjela funcionar durante unos minutos.
- Apague la herramienta y déjela enfriar durante al menos 30 minutos. Colóquela siempre de forma vertical y de pie.



La indicación en la pantalla LCD parpadea cuando el interior de la pistola de calor se caliente demasiado.

En ese caso, coloque el interruptor corredizo en la posición 1 para enfriar la herramienta. Una vez que se haya enfriado completamente, reinicie la operación.

Si la pantalla LCD continúa parpadeando después de reiniciar la operación, comuníquese con su Centro de Servicio de Makita local.

MANTENIMIENTO Y LIMPIEZA



Atención: Antes de realizar cualquier trabajo en el equipo, desconecte el enchufe del tomacorriente.

Mantenimiento

- Su herramienta eléctrica ha sido diseñada para funcionar durante un largo período de tiempo con un mínimo de mantenimiento. El funcionamiento continuo y satisfactorio depende del cuidado adecuado de la herramienta y de su limpieza regular.

Lubricación

- Su herramienta eléctrica no requiere lubricación adicional.

Limpieza

- Para evitar el sobrecalentamiento del motor, mantenga las rejillas de ventilación de la máquina limpias y libres de polvo y suciedad.
- Limpie periódicamente la carcasa de la máquina con un paño suave, preferiblemente después de cada uso. Si la suciedad no sale fácilmente, utilice un paño suave humedecido con agua jabonosa.



Nunca utilice disolventes tales como gasolina, alcohol, agua de amoníaco, etc. Estos disolventes pueden dañar las partes de plástico.

DATOS TÉCNICOS

Modelo N°	HG6531C	HG6530V
Voltaje	220-240V~	220-240V~
Potencia	2000W	2000W
Temperatura del flujo de aire	I 50°C 200-550L/M II 50-650°C 220-550L/M	I 50°C 500L/M II 50-650°C 280L/M II 50-650°C 550L/M
Longitud total	257mm	257mm
Peso neto	0,71kg	0,72kg

Configuración predeterminada del modo preestablecido

Nro.	Nombre de la aplicación	Temperatura	Volumen de aire
1	SELECCIÓN LIBRE 1	250 °C	5
2	SELECCIÓN LIBRE 2	500°C	5
3	RETRAER	300°C	3
4	FORMACIÓN	250°C	4
5	SOLDADURA DE COBRE	650°C	3
6	SECADO DE PINTURA	650°C	5
7	DECAPADO DE PINTURA	450°C	5
8	LÁMINA DE SUELO PARA SOLDADURA	450°C	3
9	SOLDADURA PP EPDM	280 °C	3
10	SOLDADURA HDPE	300 °C	3
11	SOLDADURA PP	320 °C	3
12	SOLDADURA PVC-U	340 °C	3
13	SOLDADURA ABS	360 °C	3
14	SOLDADURA PC	380 °C	3

MEDIO AMBIENTE



Si su artefacto necesita ser reemplazado después de un uso prolongado, no lo deseché junto a su basura habitual sino de una manera ambientalmente segura.

Los desperdicios producidos por los elementos de las máquinas eléctricas no deben ser manejados como basura habitual. Por favor, recicle en las instalaciones correspondientes. Consulte con su autoridad local o con su minorista para obtener consejos de reciclaje.

Sujeto a cambios sin previo aviso.

Makita Europe N.V. Jan-Baptist Vinkstraat 2,
3070 Kortenberg, Belgium

Makita Corporation 3-11-8, Sumiyoshi-cho,
Anjo, Aichi 446-8502 Japan

www.makita.com