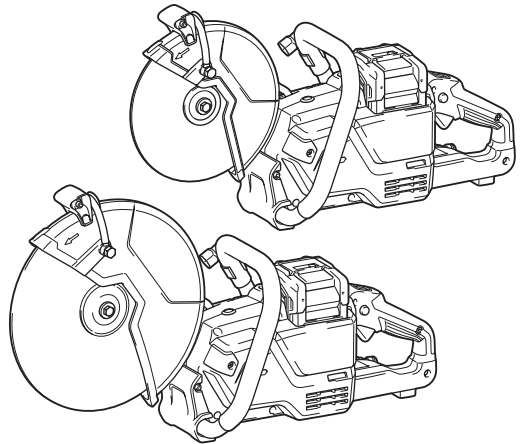


MANUAL DE INSTRUCCIONES



Cortadora de Concreto Inalámbrica

CE003G
CE004G



Lea antes de usar.

ESPECIFICACIONES

Modelo:	CE003G	CE004G
Diámetro de la rueda	230 mm	305 mm
Grosor máx. de la rueda	3,0 mm	5,0 mm
Profundidad de corte máxima	88 mm	121 mm
Velocidad especificada	6 600 r/min	5 000 r/min
Tensión nominal	36 V - 40 V c.c. máx.	
Presión máxima permitida del agua para alimentación	5 bar	
Longitud total	603 mm	663 mm
Peso neto	6,4 kg - 7,4 kg	6,7 kg - 7,7 kg
Grado de protección	IPX4	

- Debido a nuestro continuo programa de investigación y desarrollo, las especificaciones aquí incluidas están sujetas a cambio sin previo aviso.
- Las especificaciones pueden variar de país a país.
- El peso puede variar en función de los accesorios, incluido el cartucho de batería. En la tabla se muestra la combinación de peso más ligero y más pesado conforme al procedimiento 01/2014 de EPTA.

Cartucho de batería y cargador aplicables

Cartucho de batería	BL4040 / BL4040F* / BL4050F* / BL4080F* * : Batería recomendada
Cargador	DC40RA / DC40RB / DC40RC / DC40WA

- Algunos de los cartuchos de batería y cargadores enumerados arriba podrían no estar disponibles dependiendo de su área de residencia.

⚠ ADVERTENCIA: Use únicamente los cartuchos de batería y los cargadores indicados arriba. El uso de cualquier otro cartucho de batería y cargador podría ocasionar una lesión y/o un incendio.

Fuente de alimentación conectada por cable recomendada

Unidad portátil de alimentación eléctrica	PDC1200 / PDC1500
---	-------------------

- La o las fuentes de alimentación conectadas por cable enumeradas arriba podrían no estar disponibles dependiendo de su área de residencia.
- Antes de utilizar la fuente de alimentación conectada por cable, lea las instrucciones e indicaciones de precaución sobre ellas.

Símbolos

A continuación se muestran los símbolos que pueden ser utilizados para el equipo. Asegúrese de que entienda su significado antes de utilizar.



Lea el manual de instrucciones.



Utilice protección para los ojos.



Ni-MH
Li-ion

Exclusivamente para países de la Unión Europea

Debido a la presencia de componentes peligrosos en el equipo, los equipos eléctricos y electrónicos de desecho, acumuladores y baterías podrían tener un impacto negativo en el medio ambiente y en la salud humana.

¡No se deshaga de los aparatos eléctricos y electrónicos o baterías con la basura doméstica!

De acuerdo con la Directiva Europea de Residuos de Aparatos Eléctricos y Electrónicos y sobre acumuladores y baterías y sobre acumuladores y baterías de desecho, así como su adaptación a la legislación nacional, los aparatos eléctricos, las baterías y acumuladores de desecho deberán guardarse por separado y entregarse en un punto de recolección separado para residuos municipales, que opere de acuerdo con las normas sobre protección medioambiental.

Esto se indica mediante el símbolo del contenedor con ruedas tachado colocado en el equipo.

Uso pretendido

La herramienta está diseñada para cortar materiales metálicos con una rueda cortadora abrasiva, y también materiales de mampostería con una rueda de diamante.

ADVERTENCIAS DE SEGURIDAD

Advertencias generales de seguridad para herramientas eléctricas

⚠ADVERTENCIA Lea todas las advertencias de seguridad, instrucciones, ilustraciones y especificaciones suministradas con esta herramienta eléctrica. El no seguir todas las instrucciones indicadas a continuación podrá ocasionar una descarga eléctrica, incendio o lesiones graves.

Conserve todas las advertencias e instrucciones como referencia en el futuro.

En las advertencias, el término "herramienta eléctrica" se refiere a su herramienta eléctrica de funcionamiento con conexión a la red eléctrica (con cableado eléctrico) o herramienta eléctrica de funcionamiento a batería (inalámbrica).

Seguridad en el área de trabajo

1. **Mantenga el área de trabajo limpia y bien iluminada.** Las áreas oscuras o desordenadas son propensas a accidentes.
2. **No utilice las herramientas eléctricas en atmósferas explosivas, tal como en la presencia de líquidos, gases o polvo inflamables.** Las herramientas eléctricas crean chispas que pueden prender fuego al polvo o los humos.
3. **Mantenga a los niños y curiosos alejados mientras utiliza una herramienta eléctrica.** Las distracciones le pueden hacer perder el control.

Seguridad eléctrica

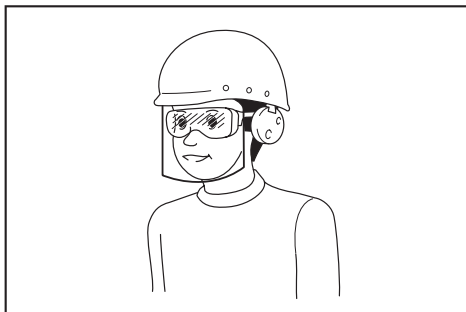
1. **Las clavijas de conexión de las herramientas eléctricas deberán encajar perfectamente en la toma de corriente. No modifique nunca la clavija de conexión de ninguna forma. No utilice ninguna clavija adaptadora con herramientas eléctricas que tengan conexión a tierra (puesta a tierra).** La utilización de clavijas no modificadas y que encajen perfectamente en la toma de corriente reducirá el riesgo de que se produzca una descarga eléctrica.
2. **Evite tocar con el cuerpo superficies conectadas a tierra o puestas a tierra tales como tubos, radiadores, cocinas y refrigeradores.** Si su cuerpo es puesto a tierra o conectado a tierra existirá un mayor riesgo de que sufra una descarga eléctrica.
3. **No exponga las herramientas eléctricas a la lluvia ni a condiciones húmedas.** La entrada de agua en una herramienta eléctrica aumentará el riesgo de que se produzca una descarga eléctrica.

4. **No maltrate el cable. Nunca utilice el cable para transportar, jalar o desconectar la herramienta eléctrica. Mantenga el cable alejado del calor, aceite, objetos cortantes o piezas móviles.** Los cables dañados o enredados aumentan el riesgo de sufrir una descarga eléctrica.
5. **Cuando utilice una herramienta eléctrica en exteriores, utilice un cable de extensión apropiado para uso en exteriores.** La utilización de un cable apropiado para uso en exteriores reducirá el riesgo de que se produzca una descarga eléctrica.
6. **Si no es posible evitar usar una herramienta eléctrica en condiciones húmedas, utilice un alimentador protegido con un dispositivo de corriente residual (RCD).** El uso de un RCD reduce el riesgo de descarga eléctrica.
7. **Las herramientas eléctricas pueden producir campos electromagnéticos (CEM) que no son dañinos para el usuario.** Sin embargo, si los usuarios tienen marcapasos y otros dispositivos médicos similares, deberán consultar al fabricante de su dispositivo y/o a su médico antes de operar esta herramienta eléctrica.

Seguridad personal

1. **Manténgase alerta, preste atención a lo que está haciendo y utilice su sentido común cuando opere una herramienta eléctrica. No utilice una herramienta eléctrica cuando esté cansado o bajo la influencia de drogas, alcohol o medicamentos.** Un momento de distracción mientras opera las herramientas eléctricas puede terminar en una lesión grave.
2. **Use equipo de protección personal. Póngase siempre protección para los ojos.** El equipo protector tal como máscara contra el polvo, zapatos de seguridad antiderrapantes, casco rígido y protección para oídos utilizado en las condiciones apropiadas reducirá el riesgo de lesiones.
3. **Impida el encendido accidental. Asegúrese de que el interruptor esté en la posición de apagado antes de conectar a la alimentación eléctrica y/o de colocar el cartucho de batería, así como al levantar o cargar la herramienta.** Cargar las herramientas eléctricas con su dedo en el interruptor o enchufarlas con el interruptor encendido hace que los accidentes sean comunes.
4. **Retire cualquier llave de ajuste o llave de apriete antes de encender la herramienta.** Una llave de ajuste o llave de apriete que haya sido dejada puesta en una parte giratoria de la herramienta eléctrica puede ocasionar alguna lesión.
5. **No utilice la herramienta donde no alcance. Mantenga los pies sobre suelo firme y el equilibrio en todo momento.** Esto permite un mejor control de la herramienta eléctrica en situaciones inesperadas.
6. **Use una vestimenta apropiada. No use ropa suelta ni alhajas. Mantenga el cabello y la ropa alejados de las piezas móviles.** Las prendas de vestir holgadas, las alhajas y el cabello largo suelto podrían engancharse en estas piezas móviles.

7. **Si dispone de dispositivos para la conexión de equipos de extracción y recolección de polvo, asegúrese de conectarlos y utilizarlos debidamente.** Hacer uso de la recolección de polvo puede reducir los riesgos relacionados con el polvo.
8. **No permita que la familiaridad adquirida debido al uso frecuente de las herramientas haga que se sienta confiado e ignore los principios de seguridad de las herramientas.** Un descuido podría ocasionar una lesión grave en una fracción de segundo.
9. **Utilice siempre gafas protectoras para proteger sus ojos de lesiones al usar herramientas eléctricas.** Las gafas deben cumplir con las normas ANSI Z87.1 en EUA, EN 166 en Europa o AS/NZS 1336 en Australia/Nueva Zelanda. En Australia/Nueva Zelanda, la ley requiere el uso de una máscara protectora para proteger su cara también.



Es responsabilidad del empleador imponer el uso de equipos protectores de seguridad apropiados a los operadores de la herramienta y demás personas cerca del área de trabajo.

Mantenimiento y uso de la herramienta eléctrica

1. **No fuerce la herramienta eléctrica. Utilice la herramienta eléctrica correcta para su aplicación.** La herramienta eléctrica adecuada hará un mejor trabajo y de forma más segura a la velocidad para la que ha sido fabricada.
2. **No utilice la herramienta eléctrica si el interruptor no la enciende y apaga.** Cualquier herramienta eléctrica que no pueda ser controlada con el interruptor es peligrosa y debe ser reemplazada.
3. **Desconecte la clavija de la fuente de alimentación y/o retire la batería de la herramienta eléctrica, en caso de ser removible, antes de realizar ajustes, cambiar accesorios o almacenar las herramientas eléctricas.** Tales medidas de seguridad preventivas reducirán el riesgo de poner en marcha la herramienta eléctrica de forma accidental.
4. **Guarde la herramienta eléctrica que no use fuera del alcance de los niños y no permita que las personas que no están familiarizadas con ella o con las instrucciones la operen.** Las herramientas eléctricas son peligrosas en manos de personas que no saben operarlas.

5. **Dé mantenimiento a las herramientas eléctricas y los accesorios. Compruebe que no haya piezas móviles desalineadas o estancadas, piezas rotas y cualquier otra condición que pueda afectar al funcionamiento de la herramienta eléctrica.** Si la herramienta eléctrica está dañada, haga que la reparen antes de utilizarla. Muchos de los accidentes son ocasionados por herramientas eléctricas que no han recibido un mantenimiento adecuado.
6. **Mantenga las herramientas de corte limpias y filosas.** Si recibe un mantenimiento adecuado y tiene los bordes afilados, es probable que la herramienta se atasque menos y sea más fácil controlarla.
7. **Utilice la herramienta eléctrica, los accesorios y las brocas de acuerdo con estas instrucciones, considerando las condiciones laborales y el trabajo a realizar.** Si utiliza la herramienta eléctrica para realizar operaciones distintas de las indicadas, podrá presentarse una situación peligrosa.
8. **Mantenga los mangos y superficies de asiento secos, limpios y libres de aceite o grasa.** Los mangos y superficies de asiento resbalosos no permiten una manipulación segura ni el control de la herramienta en situaciones inesperadas.
9. **Cuando vaya a utilizar esta herramienta, evite usar guantes de trabajo de tela ya que éstos podrían atorarse.** Si los guantes de trabajo de tela llegaran a atorarse en las piezas móviles, esto podría ocasionar lesiones personales.

Uso y cuidado de la herramienta a batería

1. **Recargue sólo con el cargador especificado por el fabricante.** Un cargador que es adecuado para un solo tipo de batería puede generar riesgo de incendio al ser utilizado con otra batería.
2. **Utilice las herramientas eléctricas solamente con las baterías designadas específicamente para ellas.** La utilización de cualquier otra batería puede crear un riesgo de lesiones o incendio.
3. **Cuando no se esté usando la batería, manténgala alejada de otros objetos metálicos, como sujetapapeles (clips), monedas, llaves, clavos, tornillos u otros objetos pequeños de metal los cuales pueden actuar creando una conexión entre las terminales de la batería.** Originar un cortocircuito en las terminales puede causar quemaduras o incendios.
4. **En condiciones abusivas, podrá escapar líquido de la batería; evite tocarlo. Si lo toca accidentalmente, enjuague con agua. Si hay contacto del líquido con los ojos, busque asistencia médica.** Puede que el líquido expulsado de la batería cause irritación o quemaduras.
5. **No utilice una herramienta ni una batería que estén dañadas o hayan sido modificadas.** Las baterías dañadas o modificadas podrían ocasionar una situación inesperada provocando un incendio, explosión o riesgo de lesiones.
6. **No exponga la herramienta ni la batería al fuego ni a una temperatura excesiva.** La exposición al fuego o a una temperatura superior a los 130 °C podría causar una explosión.

7. **Siga todas las instrucciones para la carga y evite cargar la herramienta o la batería fuera del rango de temperatura especificado en las instrucciones.** Una carga inadecuada o a una temperatura fuera del rango especificado podría dañar la batería e incrementar el riesgo de incendio.
8. **El tamaño del eje de las ruedas y bridas se debe ajustar adecuadamente al eje de la herramienta eléctrica.** Las ruedas y bridas con orificios para ejes que no se ajusten al equipo de montaje de la herramienta eléctrica se desequilibrarán, vibrarán excesivamente y podrán causar la pérdida de control.

Servicio

1. **Haga que una persona calificada repare la herramienta eléctrica utilizando sólo piezas de repuesto idénticas.** Esto asegura que se mantenga la seguridad de la herramienta eléctrica.
2. **Nunca dé servicio a baterías que estén dañadas.** El servicio a las baterías solamente deberá ser efectuado por el fabricante o un agente de servicio autorizado.
3. **Siga las instrucciones para la lubricación y cambio de accesorios.**

Advertencias de seguridad para el cortador inalámbrico

1. **El protector que se incluye con la herramienta debe quedar bien instalado y colocado en la herramienta eléctrica para garantizar la máxima seguridad, de tal manera que el operador esté lo menos expuesto posible a la rueda. Usted y las personas alrededor deberán mantenerse alejados del plano de la rueda giratoria.** El protector ayuda a proteger al operador de los fragmentos rotos de la rueda y del contacto accidental con la misma.
2. **Use solamente ruedas de corte de diamante o reforzadas adheridas para su herramienta eléctrica.** El que un accesorio pueda ensamblarse en su herramienta eléctrica no garantiza una operación segura.
3. **La velocidad especificada para el accesorio debe ser por lo menos la misma que la velocidad máxima marcada en la herramienta eléctrica.** Los accesorios que vayan a una velocidad mayor que su velocidad especificada pueden romperse y desintegrarse.
4. **Las ruedas deben usarse únicamente para las aplicaciones recomendadas. Por ejemplo, no haga operaciones de esmerilado con la parte plana de la rueda cortadora.** Las ruedas abrasivas de corte están diseñadas para el esmerilado periférico; las fuerzas aplicadas lateralmente a estas ruedas pueden ocasionar que se rompan en pedazos.
5. **Siempre utilice bridas de rueda sin daños que sean del diámetro correcto para la rueda seleccionada.** Las bridas de rueda adecuadas soportan la rueda reduciendo así la posibilidad de rotura de la rueda.
6. **No utilice ruedas reforzadas que estén desgastadas de herramientas eléctricas más grandes.** Las ruedas diseñadas para una herramienta eléctrica más grande no son adecuadas para la velocidad mayor de una herramienta más pequeña y pueden reventarse.
7. **El diámetro externo y el grosor de su accesorio debe estar dentro de la capacidad indicada de su herramienta eléctrica.** Los accesorios de tamaño incorrecto no podrán ser protegidos ni controlados adecuadamente.
9. **No use ruedas dañadas. Antes de cada uso, inspeccione las ruedas para verificar que no haya grietas ni astillas. Si la herramienta eléctrica o la rueda llegan a caerse, inspeccione que no haya daños o instale una rueda que no esté dañada. Después de inspeccionar e instalar la rueda, colóquense usted y las personas alrededor lejos del plano de la rueda giratoria y haga funcionar la herramienta eléctrica a la velocidad máxima sin carga durante un minuto.** Las ruedas dañadas por lo general se romperán durante este tiempo de prueba.
10. **Use equipo de protección personal. Dependiendo de la aplicación, use careta y gafas protectoras o de seguridad. Según resulte apropiado, use máscara contra polvo, protectores para oídos, guantes y mandil de trabajo que puedan detener pequeños fragmentos abrasivos o de la pieza de trabajo.** La protección para los ojos deberá ser capaz de detener los residuos que salgan volando a causa de las distintas operaciones. La máscara contra polvo o respirador deberá ser capaz de filtrar las partículas generadas durante su operación. La exposición prolongada al ruido de alta intensidad podrá provocar pérdida auditiva.
11. **Mantenga a las personas alrededor a una distancia segura del área de trabajo. Cualquier persona que ingrese al área de trabajo deberá usar equipo de protección personal.** Los fragmentos de la pieza de trabajo o de una rueda rota podrán salir proyectados más allá del área inmediata de operación y causar lesiones.
12. **Cuando realice una operación en la que el accesorio de corte pueda entrar en contacto con cableado oculto, sujete la herramienta eléctrica únicamente por las superficies de sujeción aisladas.** Si el accesorio de corte entra en contacto con un cable con corriente, las piezas metálicas expuestas de la herramienta eléctrica se cargarán también de corriente y el operador podrá recibir una descarga eléctrica.
13. **Nunca deje la herramienta eléctrica hasta que el accesorio se haya detenido completamente.** La rueda giratoria puede agarrar la superficie y jalar la herramienta eléctrica haciendo que usted pierda el control sobre ella.
14. **No tenga encendida la herramienta eléctrica mientras la lleva cargando a un costado.** El contacto accidental con el accesorio giratorio podría enganchar su ropa y jalar el accesorio hacia su cuerpo.
15. **Limpie regularmente los orificios de ventilación de la herramienta eléctrica.** El ventilador del motor atraerá el polvo hacia el interior de la carcasa y la acumulación excesiva de polvo metálico podrá ocasionar riesgos eléctricos.
16. **No utilice la herramienta eléctrica cerca de materiales inflamables.** Las chispas pueden prender fuego a estos materiales.

Retrocesos bruscos y advertencias relacionadas

El retroceso brusco es una reacción repentina a un atoramiento o enganchamiento de la rueda giratoria. El atoramiento o enganchamiento ocasiona un rápido atascamiento de la rueda giratoria que a su vez causa que la herramienta eléctrica descontrolada sea forzada en la dirección opuesta al giro de la rueda en el punto de atascamiento.

Por ejemplo, si una rueda abrasiva queda enganchada o atorada por la pieza de trabajo, el borde de la rueda que está entrando en el punto de atoramiento puede hundirse en la superficie del material haciendo que la rueda se salga o salte. La rueda podrá saltar hacia el operador o en dirección contraria a él, dependiendo de la dirección del movimiento de la rueda en el punto de atoramiento. Las ruedas abrasivas también pueden romperse en estas condiciones.

El retroceso brusco es el resultado de un mal uso de la herramienta eléctrica y/o de procedimientos o condiciones de operación incorrectos y pueden evitarse tomando las precauciones adecuadas tal como se indica a continuación.

1. **Mantenga sujeta firmemente la herramienta eléctrica y posicione su cuerpo y brazo de manera que pueda resistir las fuerzas del retroceso brusco. De estar disponible, utilice siempre el mango auxiliar para un control máximo durante un retroceso brusco o reacción de torsión durante la puesta en marcha de la herramienta.** El operador puede controlar las reacciones de torsión o fuerzas del retroceso brusco siempre y cuando se tomen las precauciones adecuadas.
2. **Nunca coloque su mano cerca del accesorio giratorio.** El accesorio puede tener un retroceso brusco sobre su mano.
3. **No coloque su cuerpo en línea con la rueda giratoria.** El retroceso brusco proyectará la herramienta en dirección opuesta al movimiento de la rueda en el punto de enganchamiento.
4. **Tenga especial cuidado al trabajar en esquinas, bordes filosos, etc. Evite que el accesorio rebote o se enganche.** Las esquinas, bordes filosos o rebotes tienden a enganchar el accesorio giratorio y ocasionar la pérdida de control o un retroceso brusco.
5. **No coloque una cadena de sierra, disco para labrar madera, rueda de diamante segmentada con un espacio periférico de separación mayor a 10 mm, ni disco de sierra dentado.** Dichos discos generan un retroceso brusco y pérdida del control con frecuencia.
6. **Evite trabar la rueda o aplicar presión excesiva. No intente hacer un corte de profundidad excesiva.** Aplicar presión excesiva a la rueda incrementa la carga y susceptibilidad a que se tuerza o atore durante el corte, y de que se genere un retroceso brusco o rotura de la rueda.
7. **Cuando la rueda se atore o se interrumpa el corte por cualquier razón, apague la herramienta eléctrica y sosténgala sin moverla hasta que la rueda se detenga por completo. No intente nunca retirar la rueda del corte mientras la rueda esté moviéndose porque podría ocasionar un retroceso brusco.** Investigue y tome medidas correctivas para eliminar la causa del atoramiento de la rueda.

8. **Evite reiniciar la operación de corte en la pieza de trabajo. Permita que la rueda alcance su velocidad completa y se reintroduzca con cuidado en el corte.** La rueda puede atorarse, salirse del camino o generar un retroceso brusco si la herramienta eléctrica es reiniciada estando en la pieza de trabajo.
9. **Proporcione apoyo a los paneles o cualquier pieza de trabajo de gran tamaño para minimizar el riesgo de que la rueda se atore y dé un retroceso brusco.** Las piezas de trabajo grandes tienden a hundirse bajo su propio peso. Deben colocarse soportes bajo la pieza de trabajo a ambos lados de la rueda, cerca de la línea de corte y del borde de la pieza de trabajo.
10. **Tenga especial cuidado cuando realice un “corte de penetración” en las paredes existentes u otras áreas ciegas.** La parte saliente de la rueda puede cortar tuberías de gas o agua, así como cableado eléctrico u objetos que produzcan un retroceso brusco.

Advertencias de seguridad adicionales:

1. **Antes de usar una rueda de diamante segmentada, asegúrese de que la rueda de diamante cuente con espacio periférico de separación entre los segmentos de 10 mm o menos, solo con un ángulo de corte negativo.**
2. **Nunca intente cortar con la herramienta sostenida de cabeza en un tornillo de banco. Esto puede provocar accidentes graves, ya que es extremadamente peligroso.**
3. **Algunos materiales contienen sustancias químicas que pueden ser tóxicas. Tome precauciones para evitar la inhalación de polvo o que éste tenga contacto con la piel. Consulte la hoja de seguridad de materiales del proveedor.**
4. **Almacene las ruedas de acuerdo con las recomendaciones del fabricante. Un almacenamiento inadecuado podría dañar las ruedas.**
5. **Utilice siempre la rueda adecuada para su trabajo y para el material que va a cortar.**
6. **Examine el material que va a cortar antes de iniciar el corte. Si el material contiene sustancias explosivas o inflamables, podría causar una explosión o un incendio.**
7. **No encienda la herramienta si se atasca un objeto extraño entre el protector y la rueda.** En este caso, desinstale el cartucho de la batería y retire el objeto extraño.
8. **Siempre que sea posible, utilice abrazaderas o elementos similares para sujetar la pieza de trabajo.**
9. **Póngase siempre protección para los oídos durante la operación.**
10. **No corte materiales de madera con esta herramienta.**
11. **El diámetro externo y el grosor de la rueda debe estar dentro de la capacidad indicada de su herramienta eléctrica.** Las ruedas de tamaño incorrecto no podrán ser protegidas ni controladas adecuadamente.
12. **Cuando opere la herramienta eléctrica, mantenga sujeta firmemente con ambas manos la herramienta eléctrica y posicione su cuerpo y brazo de manera que pueda resistir las fuerzas del retroceso brusco.**
13. **Mantenga las manos o la cara alejadas de la rueda giratoria.**
14. **Ajuste la cubierta de la rueda a una posición adecuada para su trabajo.**

15. Cuando utilice la herramienta sobre suelo embarrado, inclinaciones mojadas o superficies resbalosas, tenga cuidado al pisar.
16. No sumerja la herramienta en los charcos.
17. No deje la herramienta desatendida a la intemperie bajo la lluvia.
18. No reemplace la batería bajo la lluvia.
19. Almacene la herramienta lejos de la lluvia y la luz directa del sol y en un sitio donde no haga calor ni haya humedad.

GUARDE ESTAS INSTRUCCIONES.

⚠️ ADVERTENCIA: NO DEJE que la comodidad o familiaridad con el producto (a base de utilizarlo repetidamente) sustituya la estricta observancia de las normas de seguridad para dicho producto. **EI MAL USO** o el no seguir las normas de seguridad establecidas en este manual de instrucciones puede ocasionar lesiones personales graves.

Instrucciones importantes de seguridad para el cartucho de batería

1. Antes de utilizar el cartucho de batería, lea todas las instrucciones e indicaciones de precaución en el (1) el cargador de batería, (2) la batería, y (3) el producto con el que se utiliza la batería.
2. No desarme ni modifique el cartucho de batería. Podría ocurrir un incendio, calor excesivo o una explosión.
3. Si el tiempo de operación se ha acortado en exceso, deje de operar de inmediato. Podría correrse el riesgo de sobrecalentamiento, posibles quemaduras e incluso explosión.
4. En caso de que ingresen electrolitos en sus ojos, enjuáguelos bien con agua limpia y consulte de inmediato a un médico. Esto podría ocasionar pérdida de visión.
5. Evite cortocircuitar el cartucho de batería:
 - (1) No toque las terminales con ningún material conductor.
 - (2) Evite guardar el cartucho de batería en un cajón junto con otros objetos metálicos, tales como clavos, monedas, etc.
 - (3) No esponga el cartucho de batería al agua o la lluvia.

Un cortocircuito en la batería puede causar un flujo grande de corriente, sobrecalentamiento, posibles quemaduras e incluso una descompostura.
6. No guarde ni utilice la herramienta y el cartucho de batería en lugares donde la temperatura pueda alcanzar o exceder los 50 °C (122 °F).
7. Nunca incinere el cartucho de batería incluso en el caso de que esté dañado seriamente o ya no sirva en absoluto. El cartucho de batería puede explotar si se tira al fuego.
8. No clave, corte, aplaste, lance o deje caer el cartucho de batería, ni golpee un objeto sólido contra el cartucho de batería. Dicha acción podría resultar en un incendio, calor excesivo o en una explosión.

9. No use una batería dañada.
10. Las baterías de ión de litio están sujetas a los requisitos reglamentarios en materia de bienes peligrosos.

Para el transporte comercial, por ej., mediante terceros o agentes de transporte, se deben tomar en cuenta los requisitos especiales relativos al empaque y el etiquetado.

Para efectuar los preparativos del artículo que se va a enviar, se requiere consultar a un experto en materiales peligrosos. Si es posible, consulte además otras regulaciones nacionales más detalladas.

Pegue o cubra con cinta adhesiva los contactos abiertos y empaque la batería de manera que ésta no pueda moverse dentro del paquete.
11. Para deshacerse del cartucho de batería, sáquelo de la herramienta y deséchelo en un lugar seguro. Siga las regulaciones locales relacionadas al desecho de las baterías.
12. Utilice las baterías únicamente con los productos especificados por Makita. Instalar las baterías en productos que no cumplan con los requisitos podría ocasionar un incendio, un calentamiento excesivo, una explosión o una fuga de electrolito.
13. Si no se utiliza la herramienta por un período largo, debe extraerse la batería de la herramienta.
14. El cartucho de batería podría absorber calor durante y después de su uso, lo que ocasionaría quemaduras o quemaduras a baja temperatura. Tenga cuidado con la manipulación de los cartuchos de batería que estén calientes.
15. No toque el terminal de la herramienta inmediatamente después de su uso, ya que el mismo podría estar lo suficientemente caliente como para provocar quemaduras.
16. No permita que las rebabas, el polvo o la tierra queden atrapados en los terminales, orificios y ranuras del cartucho de batería. Podría provocar calentamiento, incendio, explosión y mal funcionamiento de la herramienta o del cartucho de batería, lo que resultaría en quemaduras o lesiones personales.
17. No utilice el cartucho de batería cerca de cables eléctricos de alto voltaje, a menos que la herramienta sea compatible con el uso cercano a estos cables eléctricos de alto voltaje. Esto podría ocasionar una avería o descompostura de la herramienta o del cartucho de batería.
18. Mantenga la batería alejada de los niños.

GUARDE ESTAS INSTRUCCIONES.

⚠️ PRECAUCIÓN: Utilice únicamente baterías originales de Makita. El uso de baterías no originales de Makita, o de baterías alteradas, puede ocasionar que las baterías exploten causando un incendio, lesiones personales y daños. Asimismo, esto invalidará la garantía de Makita para la herramienta y el cargador Makita.

Consejos para alargar al máximo la vida útil de la batería

1. Cargue el cartucho de batería antes de que se descargue completamente. Pare siempre la operación y cargue el cartucho de batería cuando note menos potencia en la herramienta.
2. No cargue nunca un cartucho de batería que esté completamente cargado. La sobrecarga acortará la vida de servicio de la batería.
3. Cargue el cartucho de batería a una temperatura ambiente de 10 °C - 40 °C (50 °F - 104 °F). Si un cartucho de batería está caliente, déjelo enfriar antes de cargarlo.
4. Cuando no utilice el cartucho de batería, sáquelo de la herramienta o del cargador.
5. Cargue el cartucho de batería si no va a utilizarlo durante un período prolongado (más de seis meses).

DESCRIPCIÓN DE LAS PIEZAS

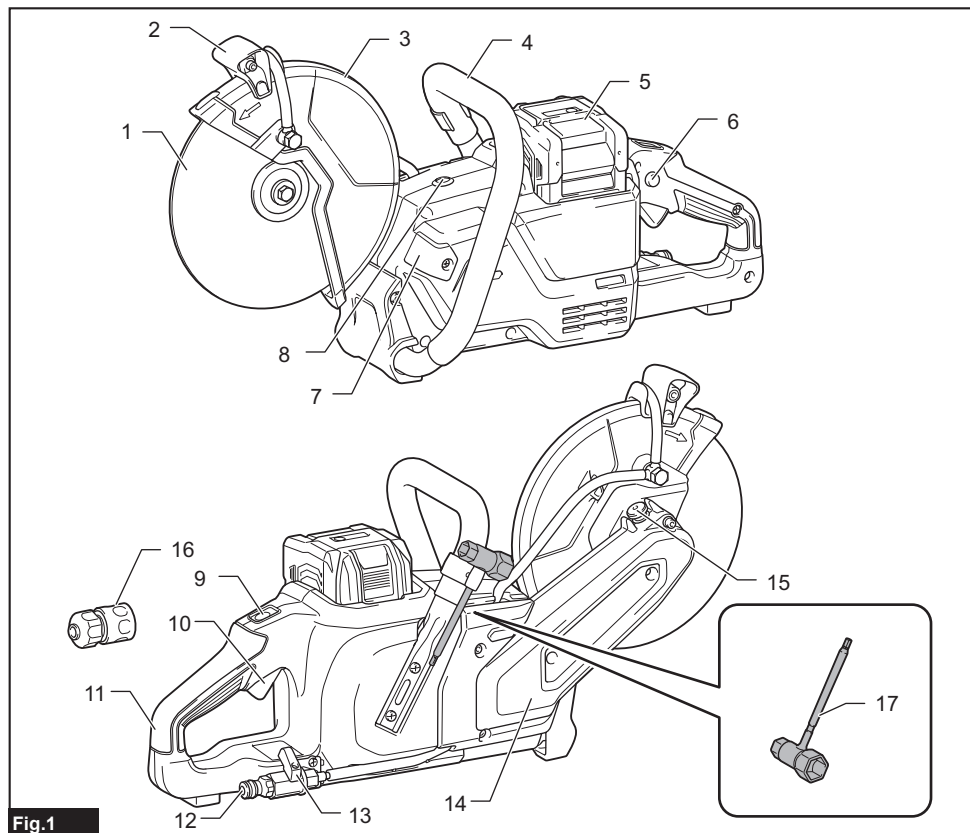


Fig.1

1	Rueda cortadora abrasiva / rueda de diamante	2	Empuñadura de la cubierta de la rueda	3	Protector de la rueda	4	Empuñadura
5	Cartucho de batería	6	Botón de desbloqueo	7	Lámpara	8	Indicador de sobrecarga
9	Botón de la lámpara	10	Gatillo interruptor	11	Mango	12	Entrada para agua
13	Llave	14	Cubierta (para correa de sincronización)	15	Botón de bloqueo del eje	16	Manguito del acoplamiento
17	Llave de bujías (punta del mango con forma de llave hexagonal)						

DESCRIPCIÓN DEL FUNCIONAMIENTO

⚠️ PRECAUCIÓN: Asegúrese siempre de que la herramienta esté apagada y el cartucho de batería haya sido extraído antes de realizar cualquier ajuste o comprobación en la herramienta.

Instalación o extracción del cartucho de batería

⚠️ PRECAUCIÓN: Apague siempre la herramienta antes de colocar o quitar el cartucho de batería.

⚠️ PRECAUCIÓN: Sujete la herramienta y el cartucho de batería con firmeza al colocar o quitar el cartucho de batería. Si no se sujeta con firmeza la herramienta y el cartucho de batería, puede ocasionar que se resbalen de sus manos resultando en daños a la herramienta y al cartucho de batería, así como lesiones personales.

Para instalar el cartucho de batería, alinee la lengüeta sobre el cartucho de batería con la ranura en la carcasa y deslícela hasta su lugar. Insértelo por completo hasta que se fije en su lugar con un pequeño clic. Si puede ver el indicador rojo como se muestra en la ilustración, este no ha quedado asegurado por completo.

Para extraer el cartucho de batería, levante el cartucho de batería mientras oprime el botón en la parte delantera del cartucho.

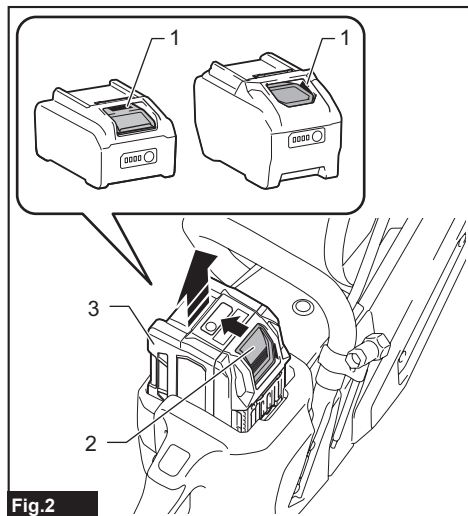


Fig.2
▶ 1. Indicador rojo 2. Botón 3. Cartucho de batería

⚠️ PRECAUCIÓN: Siempre introduzca completamente el cartucho de batería hasta que el indicador rojo no pueda verse. De no instalarlo completamente, este podría salirse y caer accidentalmente de la herramienta ocasionándole lesiones a usted o a alguien cerca de usted.

⚠️ PRECAUCIÓN: No instale el cartucho de batería a la fuerza. Si el cartucho no se desliza al interior fácilmente, se debe a que no está siendo insertado correctamente.

Indicación de la capacidad restante de la batería

Oprima el botón de verificación en el cartucho de la batería para que indique la capacidad restante de la batería. Las luces indicadoras se iluminarán por algunos segundos.

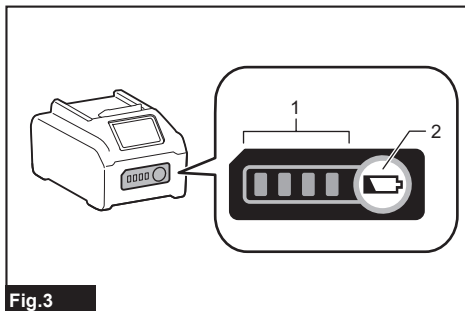


Fig.3
▶ 1. Luces indicadoras 2. Botón de verificación

Luces indicadoras			Capacidad restante
Iluminadas	Apagadas	Parpadeando	
■ ■ ■ ■			75% a 100%
■ ■ ■ □			50% a 75%
■ ■ □ □			25% a 50%
■ □ □ □			0% a 25%
▬ □ □ □			Cargar la batería.
■ ■ □ □			La batería pudo haber funcionado mal.
□ □ ■ ■		↑ ↓	

NOTA: Dependiendo de las condiciones de uso y la temperatura ambiente, la indicación podrá diferir ligeramente de la capacidad real.

NOTA: La primera luz indicadora (extrema izquierda) parpadeará cuando el sistema de protección de batería esté en funcionamiento.

Sistema de protección para la herramienta/batería

La herramienta está equipada con un sistema de protección para la herramienta/batería. Este sistema corta en forma automática el suministro de energía al motor para prolongar la vida útil de la herramienta y la batería. La herramienta se detendrá automáticamente durante la operación si la herramienta o la batería se someten a una de las siguientes condiciones. En algunas condiciones, los indicadores pueden encenderse.

Protección contra sobrecarga

Cuando la herramienta/batería sean utilizadas de una manera que cause que consuman una cantidad inusualmente alta de corriente, la herramienta se detendrá automáticamente. En este caso, apague la herramienta y detenga la aplicación que causó que la herramienta se sobrecargara. Luego encienda la herramienta para reiniciarla.

Protección contra sobrecalentamiento

Cuando la herramienta/batería se sobrecalienten, la herramienta se detendrá automáticamente y la lámpara parpadeará. En este caso, permita que la herramienta se enfríe antes de volver a encenderla.

Protección contra sobredescarga

Cuando la capacidad de la batería sea baja, la herramienta se detendrá automáticamente y la luz indicadora del cartucho de batería parpadeará. Si la herramienta no funciona aun con los interruptores activados, retire las baterías de la herramienta y cárguelas.

Protección contra otras causas

El sistema de protección también está diseñado para otras causas que podrían dañar la herramienta, y permite que la herramienta se detenga automáticamente. Siga todos los pasos a continuación para eliminar las causas cuando la herramienta se haya detenido temporalmente o se haya detenido durante el funcionamiento.

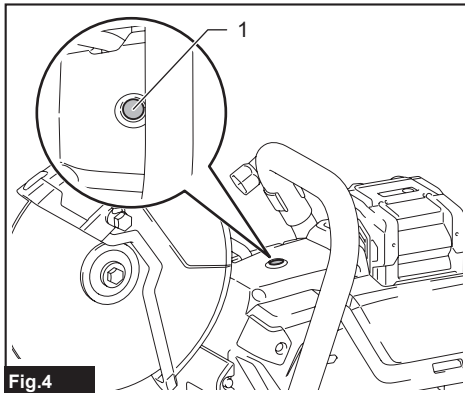
1. Apague la herramienta, y luego enciéndala nuevamente para reiniciarla.
2. Cargue la(s) batería(s) o reemplácela(s) con batería(s) recargada(s).
3. Deje que la máquina y la(s) batería(s) se enfríen.

Si no hay ninguna mejora al restaurar el sistema de protección, comuníquese con su centro local de servicio Makita.

AVISO: Si la herramienta se detiene debido a una causa no descrita anteriormente, consulte la sección de detección y solución de problemas.

Alerta de sobrecarga

Si la herramienta es operada con una carga excesiva, el indicador de sobrecarga parpadeará en color rojo. En esta situación, reduzca la carga en la herramienta. Entonces, el indicador deja de parpadear.



► 1. Indicador de sobrecarga

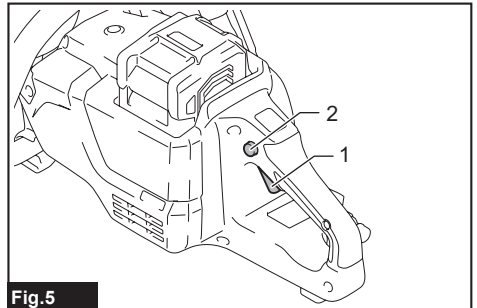
Accionamiento del interruptor

⚠ADVERTENCIA: Antes de insertar el cartucho de batería en la herramienta, compruebe siempre y cerciórese de que el gatillo interruptor se acciona debidamente y que vuelve a la posición "OFF" (apagado) cuando lo suelta.

⚠ADVERTENCIA: NUNCA inhabilite el botón de desbloqueo manteniéndolo presionado con cinta adhesiva o mediante otro método. El uso de un botón de desbloqueo inhabilitado puede ocasionar una operación accidental y lesiones personales graves.

⚠ADVERTENCIA: NUNCA use la herramienta si se activa simplemente al jalar el gatillo interruptor sin que haya presionado el botón de desbloqueo. El uso de un interruptor que requiere reparación puede ocasionar una activación no intencional la cual puede causar graves lesiones personales. Regrese la herramienta al centro de servicio Makita para las reparaciones apropiadas ANTES de continuar su uso.

Para evitar que el gatillo interruptor sea jalado accidentalmente, se proporciona un botón de desbloqueo. Para arrancar la herramienta, oprima el botón de desbloqueo y jale el gatillo interruptor. Para detenerla, suelte el gatillo interruptor.



► 1. Gatillo interruptor 2. Botón de desbloqueo

AVISO: No jale fuertemente el gatillo interruptor sin presionar el botón de desbloqueo. Esto podría dañar el interruptor.

Encendido de la lámpara

⚠PRECAUCIÓN: No mire a la luz ni mire directamente a la fuente de luz.

Para encender la lámpara, oprima el botón de la lámpara. Para apagar la lámpara, presione nuevamente el botón de la lámpara.

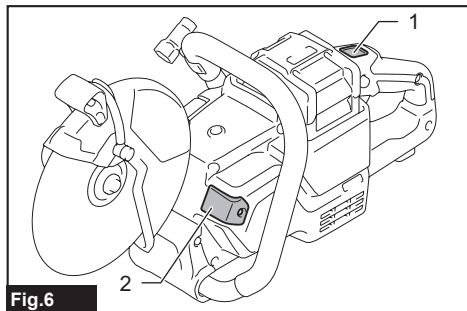


Fig.6

► 1. Botón de la lámpara 2. Lámpara

NOTA: La lámpara se apagará automáticamente si no se realiza ninguna operación con la herramienta durante 1 minuto.

Ajuste de la cubierta de la rueda

Sujete la empuñadura de la cubierta de la rueda y ajuste la posición de la cubierta de la rueda para que quede adecuada para su trabajo.

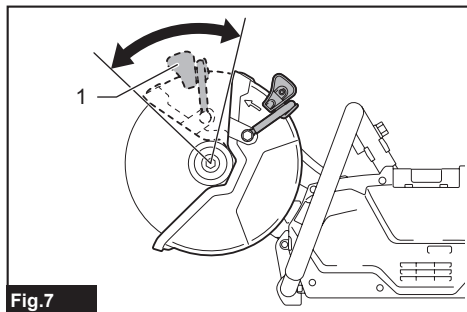


Fig.7

► 1. Empuñadura de la cubierta de la rueda

Función eléctrica

Esta herramienta está equipada con la siguiente función electrónica para facilitar la operación.

Freno eléctrico

Esta herramienta está equipada con un freno eléctrico. Si de manera consistente la herramienta no logra detenerse rápidamente después de soltar el gatillo interruptor, lleve la herramienta a un centro de servicio Makita para que le den mantenimiento.

Tecnología de detección de retroalimentación activa

La herramienta detecta electrónicamente las situaciones en las que hay riesgo de que la rueda o el accesorio puedan quedar atascados. En este caso, la herramienta se apaga automáticamente para evitar que el eje siga girando (esto no evita el retroceso brusco). Para reiniciar la herramienta, primero apáguela, elimine la causa de la caída repentina en la velocidad de rotación, y luego vuelva a encender la herramienta.

Control de velocidad constante

La función de control de velocidad permite una rotación constante independientemente de las condiciones de carga.

Función para evitar el encendido accidental

La herramienta no arranca cuando la batería está instalada mientras el interruptor está en ON (encendido). Para arrancar la herramienta, apague el interruptor, y vuélvalo a encender.

MONTAJE

⚠PRECAUCIÓN: Asegúrese siempre de que la herramienta esté apagada y el cartucho de batería haya sido extraído antes de realizar cualquier trabajo en la misma.

Instalación o extracción de la rueda de corte abrasiva / rueda de diamante

⚠PRECAUCIÓN: Use solamente la llave Makita para instalar o extraer la rueda.

⚠PRECAUCIÓN: Cuando instale la rueda, asegúrese de apretar el perno firmemente.

⚠PRECAUCIÓN: No oprima el botón de bloqueo del eje cuando la rueda esté girando.

AVISO: No utilice ruedas que estén muy dañadas, desgastadas o cuya fecha de caducidad haya pasado. Podrían producirse fallos de funcionamiento, ruidos anómalos o roturas.

Para extraer la rueda, oprima el botón de bloqueo del eje y gire la rueda hasta que esta no pueda girar más. Mientras el bloqueo del eje está totalmente bloqueado, gire el perno hexagonal en sentido inverso al de las manecillas del reloj mediante la llave de bujías. Luego retire el perno hexagonal, la brida exterior y la rueda.

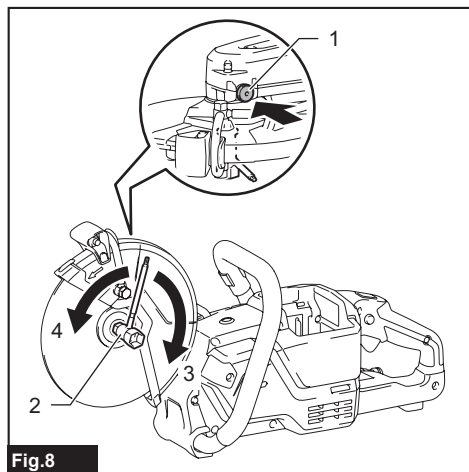


Fig.8

- ▶ 1. Botón de bloqueo del eje 2. Llave de ojo
- 3. Apretar 4. Aflojar

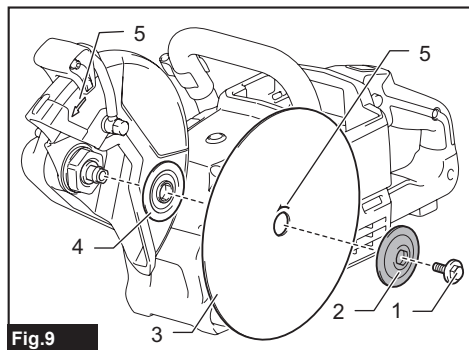


Fig.9

- ▶ 1. Perno hexagonal 2. Brida exterior (negra)
- 3. Rueda cortadora abrasiva / rueda de diamante
- 4. Brida interior (plata) 5. Flecha (dirección de rotación de la rueda)

Para instalar la rueda, siga el procedimiento de extracción en orden inverso.

ASEGÚRESE DE APRETAR EL PERNO HEXAGONAL CON FIRMEZA.

⚠PRECAUCIÓN: Siempre instale la rueda de tal forma que la flecha en esta apunte en la misma dirección que la flecha en el protector de la rueda. De lo contrario, la rueda girará al revés, lo cual podría ocasionar lesiones personales.

⚠PRECAUCIÓN: Utilice únicamente una rueda que esté marcada con una velocidad igual a o mayor a la velocidad marcada en la herramienta.

NOTA: Si una brida interior es retirada sin querer, colóquela de tal forma que la protuberancia más alta esté orientada hacia el lado de la herramienta, como se muestra en la figura.

CE003G (para la rueda de corte abrasiva / rueda de diamante)

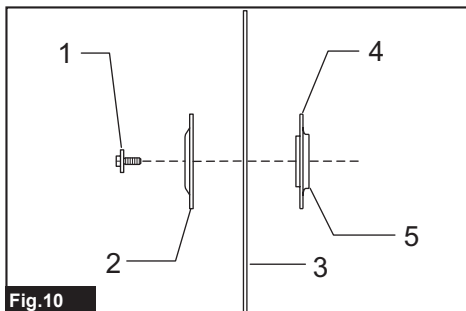


Fig.10

- ▶ 1. Perno hexagonal 2. Brida exterior 46 (negra)
- 3. Rueda cortadora abrasiva / rueda de diamante
- 4. Brida interior 46 (plata) 5. Protuberancia (más alta)

CE004G (para la rueda de diamante)

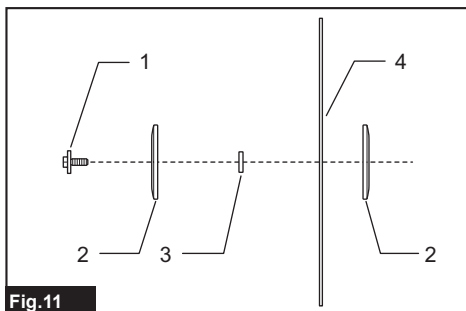


Fig.11

- ▶ 1. Perno hexagonal 2. Brida 50 (negra) 3. Anillo
- 4. Rueda de diamante

CE004G (para la rueda de corte abrasiva)

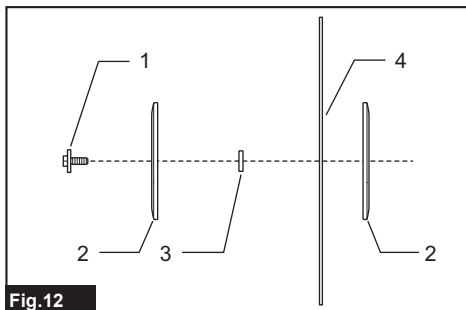
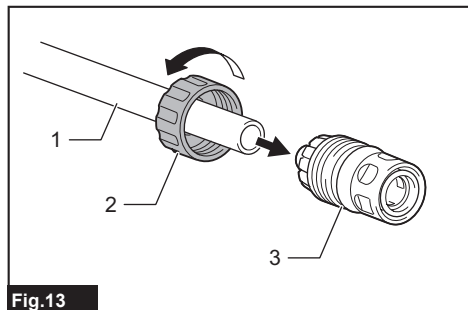


Fig.12

- ▶ 1. Perno hexagonal 2. Brida 80 (negra) 3. Anillo
- 4. Rueda cortadora abrasiva

Conexión al suministro de agua

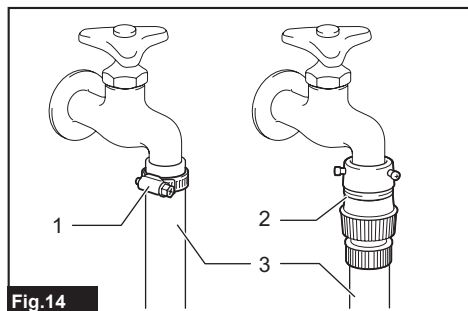
1. Prepare una manguera de agua.
2. Retire la tuerca en el manguito de acoplamiento y haga pasar la manguera de agua a través de la tuerca. Inserte el extremo de la manguera en el manguito de acoplamiento y luego apriete la tuerca.



- 1. Manguera de agua 2. Tuerca del manguito de acoplamiento 3. Manguito del acoplamiento

3. Conecte la manguera de agua al suministro de agua.

Cuando conecte a una toma de agua, utilice un aditamento adecuado como una banda para manguera o junta para llave de agua.



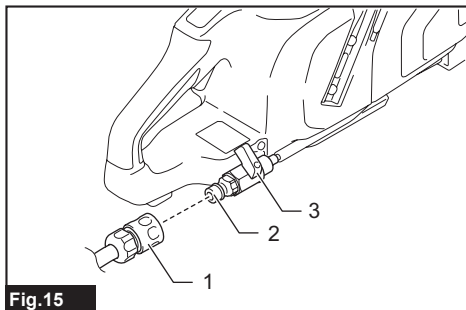
- 1. Banda para manguera 2. Junta para llave de agua 3. Manguera de agua

NOTA: El accesorio dependerá de la forma que tenga la toma de agua donde vaya a realizar la conexión. Tenga listo un accesorio adecuado adquirido en el mercado.

NOTA: Si utiliza una junta para llave de agua, prepare otro manguito de acoplamiento y fíjelo en el otro extremo de la manguera.

NOTA: Cuando utilice una bomba para agua, siga las instrucciones de su bomba de agua para conectar la manguera de agua.

4. Empuje el manguito del acoplamiento en la entrada para agua hasta que quede asegurado con un clic.



- 1. Manguito del acoplamiento 2. Entrada para agua 3. Llave

AVISO: Mantenga la llave cerrada hasta que inicie la operación de corte con la alimentación de agua. Para instrucciones sobre cómo alimentar agua, consulte la sección para la operación.

OPERACIÓN

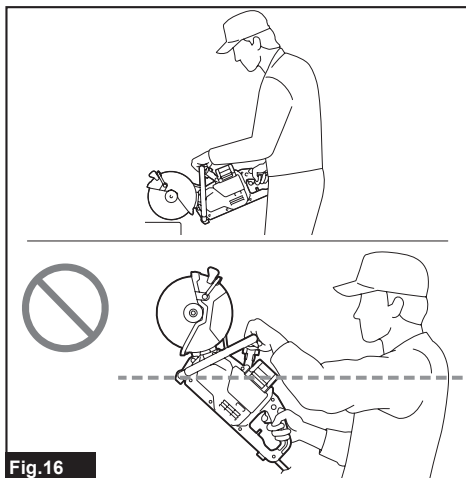
⚠PRECAUCIÓN: Asegúrese de sujetar firmemente la pieza de trabajo hacia abajo sobre un banco o mesa estable durante la operación.

⚠PRECAUCIÓN: No tuerza ni fuerce la herramienta durante el corte, o de lo contrario el motor podría sobrecargarse o la pieza de trabajo podría romperse.

⚠PRECAUCIÓN: No toque la rueda o la pieza de trabajo inmediatamente después de la operación, ya que podrían calentarse y causar quemaduras.

Corte

⚠PRECAUCIÓN: Durante la operación, no eleve la herramienta más alto que la altura de su hombro.



Sostenga la herramienta firmemente. Agarre el mango con su mano derecha y la empuñadura con su mano izquierda. Para evitar descargas eléctricas al cortar accidentalmente un cable eléctrico, sostenga siempre la empuñadura por la porción designada, como se muestra en la figura.

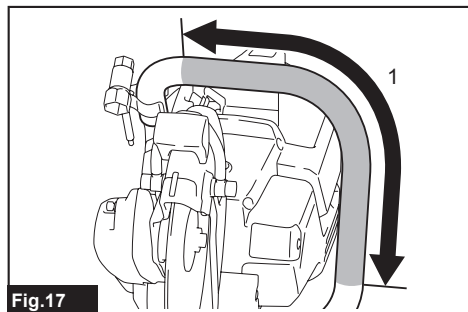


Fig.17

► 1. Parte a sostener

Mueva la herramienta sobre la superficie de la pieza de trabajo, manteniéndola plana y avanzando suavemente hasta completar el corte. Mantenga su línea de corte recta y la velocidad de avance uniforme.

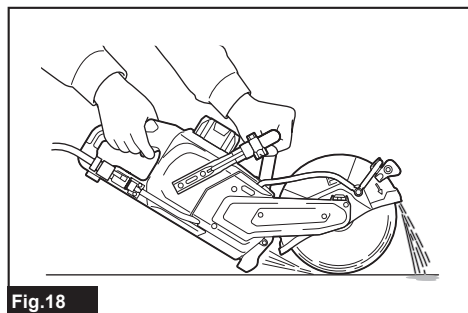


Fig.18

NOTA: Cuando la temperatura del cartucho de batería sea baja, es posible que la herramienta no funcione a toda su capacidad. En ese momento, use la herramienta, por ejemplo, para realizar cortes ligeros durante un rato hasta que el cartucho de batería se caliente y alcance la temperatura ambiente. Entonces, la herramienta podrá funcionar a toda su capacidad.

NOTA: Si la acción de corte de la rueda de diamante empieza a disminuir, afile el borde de corte de la rueda usando una rueda vieja para esmeriladora de banco de grano grueso que ya no utilice o un bloque de concreto. Afile presionando ligeramente sobre el borde exterior de la rueda de diamante.

Cuando alimente agua durante el corte

⚠PRECAUCIÓN: Cuando utilice una rueda de diamante de tipo húmedo, siempre suministre agua durante el corte.

Conecte la herramienta al suministro de agua y gire la llave en la dirección de la flecha, como se ilustra. Ajuste la posición de la llave para obtener un flujo de agua moderado.

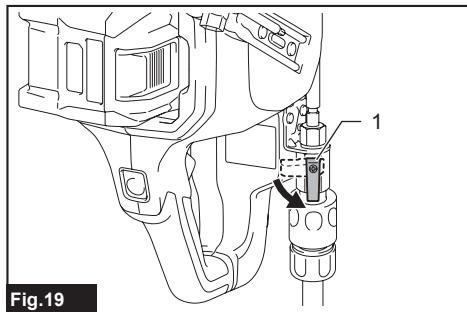


Fig.19

► 1. Llave

⚠PRECAUCIÓN: Cuando alimente agua, mantenga siempre la cabeza más baja que el cuerpo de la herramienta para evitar que ingrese el agua en el mecanismo de la herramienta. El no hacerlo podría ocasionar una descarga eléctrica.

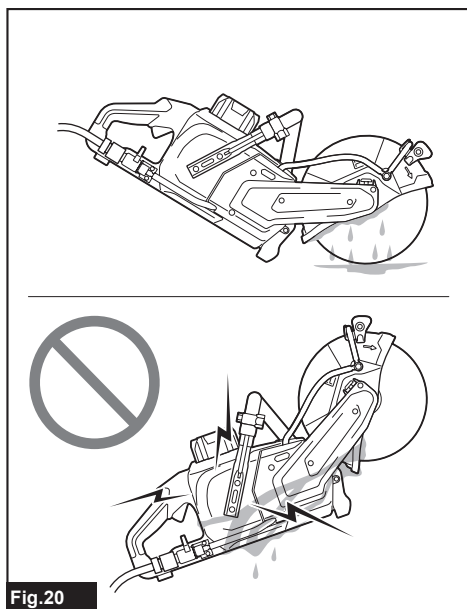


Fig.20

MANTENIMIENTO

⚠PRECAUCIÓN: Asegúrese siempre de que la herramienta esté apagada y el cartucho de batería extraído antes de intentar realizar una inspección o mantenimiento.

AVISO: Nunca use gasolina, bencina, diluyente (tiner), alcohol o sustancias similares. Puede que esto ocasione grietas o descoloramiento.

Para mantener la SEGURIDAD y FIABILIDAD del producto, las reparaciones, y cualquier otra tarea de mantenimiento o ajuste deberán ser realizadas en centros de servicio autorizados o de fábrica Makita, empleando siempre repuestos Makita.

Limpieza de la herramienta

Después de cada uso, retire el cartucho de la batería y la rueda y luego limpie el polvo, la suciedad o las virutas de metal acumuladas dentro del protector de la rueda. Limpie el cuerpo de la herramienta sacudiendo el polvo y la suciedad con un paño seco o un paño humedecido en agua jabonosa y exprimido. Utilice un paño seco para quitar la suciedad de la lente de la lámpara. Tenga cuidado de no rayar la lente de la lámpara ya que la iluminación podría disminuir.

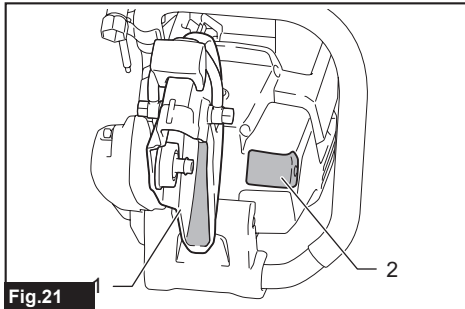


Fig.21

► 1. Protector de la rueda 2. Lente de la lámpara

Limpieza de la abertura de ventilación

Limpie regularmente los orificios de ventilación de la herramienta o siempre que los orificios empiecen a obstruirse.

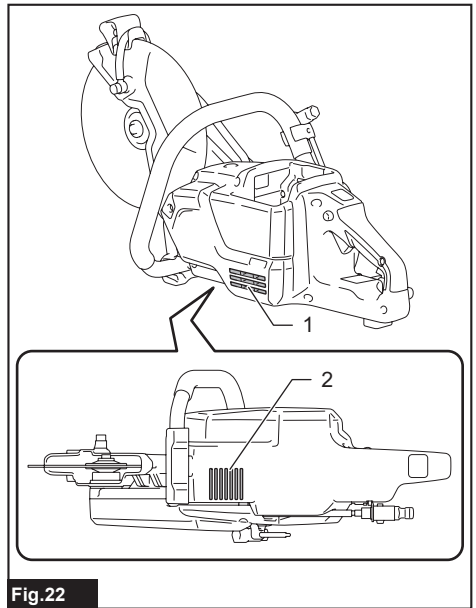


Fig.22

► 1. Ventilación de entrada 2. Ventilación de salida

Cambio de la correa de sincronización

1. Retire el cartucho de la batería y la rueda.
2. Afloje los pernos de cabeza hueca hexagonal con el mango de la llave de bujías, y luego retire la cubierta.

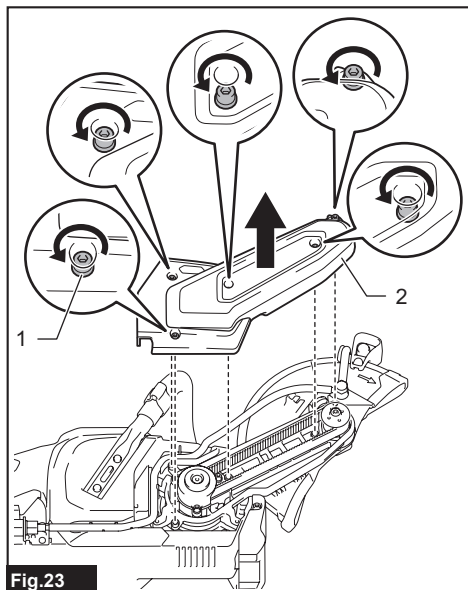


Fig.23

- 1. Perno de cabeza hexagonal 2. Cubierta

3. Gire los pernos de cabeza hueca hexagonal de la cubierta de la polea (impulsora) en sentido inverso al de las manecillas del reloj usando el mango de una llave de bujías, y luego retire la cubierta y la placa de la polea.

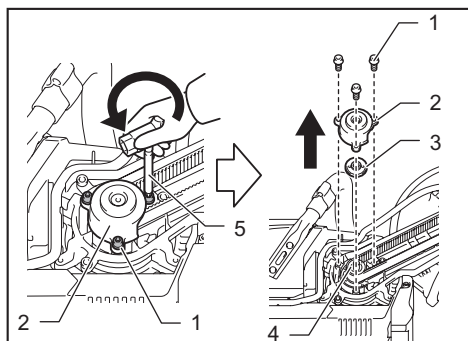


Fig.24

- 1. Perno de cabeza hexagonal 2. Cubierta 3. Placa 4. Polea (impulsora) 5. Llave de bujías (punta del mango con forma de llave hexagonal)

4. Presione el botón de bloqueo del eje y manténgalo presionado para bloquear la polea (impulsada), gire la tuerca de la polea (impulsada) en sentido inverso al de las manecillas del reloj con la llave de bujías, y luego retire la tuerca y la placa de la polea.

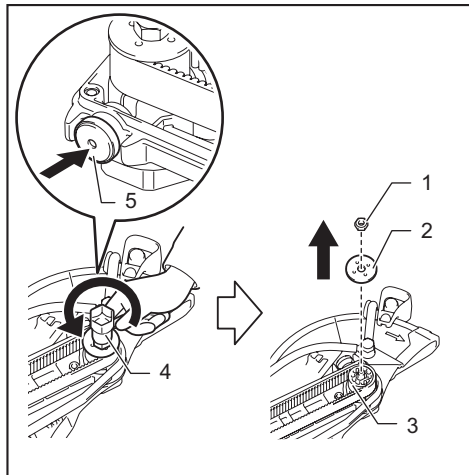


Fig.25

- 1. Tuerca 2. Placa 3. Polea (impulsada) 4. Llave de bujías 5. Botón de bloqueo del eje

5. Mueva la correa de sincronización alrededor de las poleas hacia la derecha mientras tira hacia arriba hasta que se suelte la correa de sincronización.

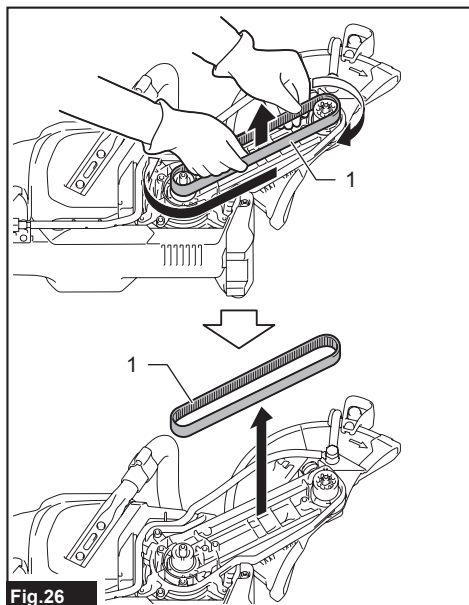


Fig.26

- 1. Correa de sincronización

6. Enganche la nueva correa de sincronización en los dientes de la polea (impulsada), con los dientes de la correa hacia adentro. Coloque el otro extremo de la correa de sincronización en la polea (impulsora) de manera que quede parcialmente enganchada en los dientes de la polea. Después de eso, mueva la correa de sincronización alrededor de las poleas hacia la derecha. El cinturón de sincronización se colocará en la pista al girar.

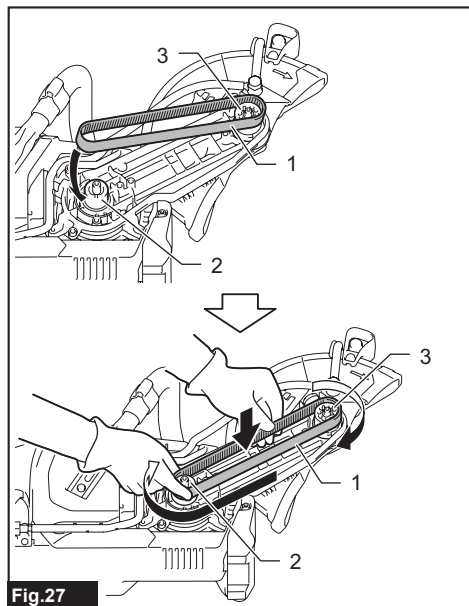


Fig.27

- 1. Correa de sincronización 2. Polea (impulsora)
3. Polea (impulsada)

7. Asegúrese de que todos los dientes del círculo interno de la correa de sincronización encajen en los dientes de las poleas. Mueva la correa de sincronización alrededor de las poleas, y verifique si hay algún ruido o vibración anormal.

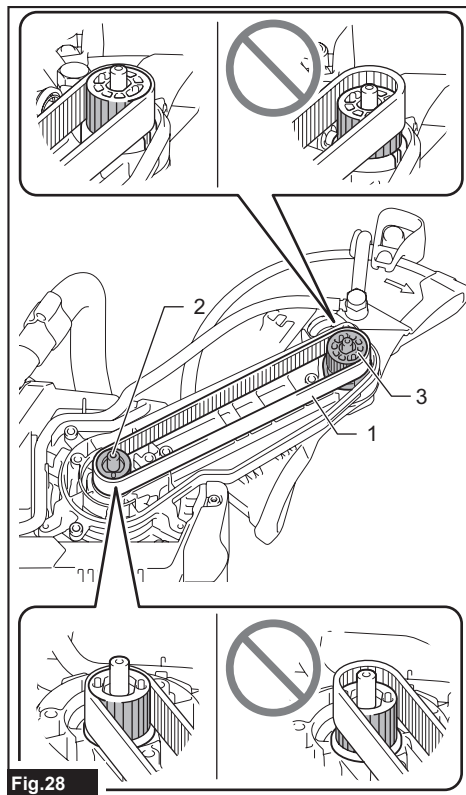


Fig.28

- 1. Correa de sincronización 2. Polea (impulsora)
3. Polea (impulsada)

8. Alinee firmemente los pasadores de la polea (impulsora) y los orificios de la placa, luego coloque la cubierta y apriete los pernos de cabeza hueca hexagonal con el mango de una llave de bujías.

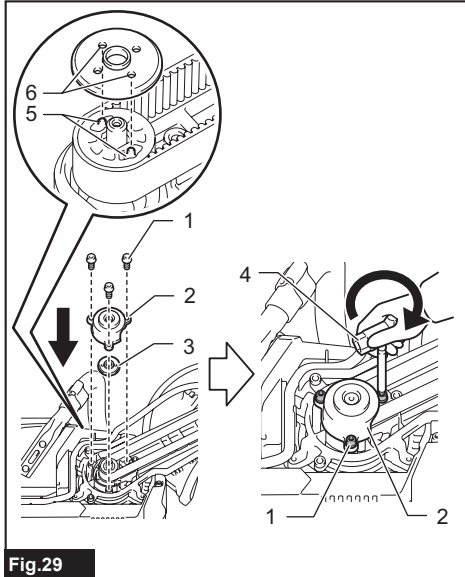


Fig.29

► 1. Perno de cabeza hexagonal 2. Cubierta 3. Placa 4. Llave de bujías (punta del mango con forma de llave hexagonal) 5. Pasadores de la polea 6. Orificios en la placa

9. Alinee firmemente los pasadores de la polea (impulsada) y los orificios de la placa, luego presione el botón de bloqueo del eje y manténgalo presionado para bloquear la polea (impulsada) y apriete la tuerca con la llave de bujías.

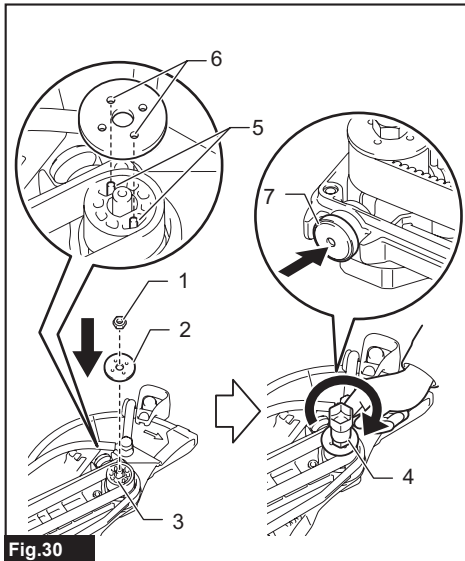


Fig.30

► 1. Tuerca 2. Placa 3. Polea (impulsada) 4. Llave de bujías 5. Pasadores de la polea 6. Orificios en la placa 7. Botón de bloqueo del eje

10. Coloque la cubierta sobre la herramienta y apriete los pernos de cabeza hueca hexagonal usando el mango de la llave hexagonal.

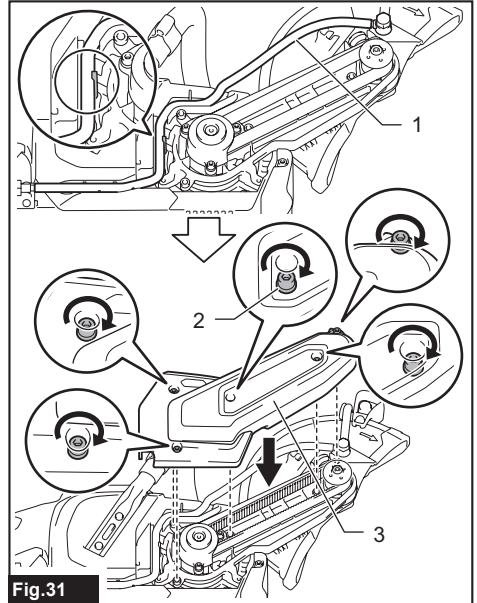


Fig.31

► 1. Tubo 2. Perno de cabeza hexagonal 3. Cubierta

AVISO: Asegúrese de que el tubo para la alimentación de agua esté en las posiciones que se muestra en la figura, antes de colocar la cubierta.

11. Instale la batería.

12. Opere la herramienta sin carga y verifique que no haya ruidos anormales, vibraciones anormales o generación de calor.

RESOLUCIÓN DE PROBLEMAS

Antes de solicitar alguna reparación, primero realice una inspección por su cuenta. Si detecta algún problema que no esté explicado en el manual, no intente desensamblar la herramienta. En vez de esto, solicite la reparación a un centro de servicio autorizado de Makita, usando siempre piezas de repuesto Makita.

Estado de la anomalía	Causa probable (avería)	Remedio
El motor no funciona.	El cartucho de batería no está instalado.	Instale el cartucho de batería.
	Problema con la batería (bajo voltaje)	Recargue la batería. Si la recarga no resulta eficaz, reemplace el cartucho de batería.
	El sistema de accionamiento no funciona correctamente.	Solicite la reparación en el centro de servicio autorizado de su localidad.
El motor deja de funcionar después de un rato de uso.	El nivel de carga de la batería es bajo.	Recargue la batería. Si la recarga no resulta eficaz, reemplace el cartucho de batería.
	Sobrecalentamiento.	Deje de usar la herramienta para permitir que se enfríe.
La rotación de la rueda no acelera adecuadamente incluso después de hacer funcionar la herramienta sin carga durante 20 segundos.	La batería está mal instalada.	Instale el cartucho de batería como se describe en este manual.
	La potencia de la batería se está reduciendo.	Recargue el cartucho de batería. Si la recarga no resulta eficaz, reemplace el cartucho de batería.
	La correa de sincronización se está patinando.	Reemplace la correa de sincronización con una nueva.
	El sistema de accionamiento no funciona correctamente.	Solicite la reparación en el centro de servicio autorizado de su localidad.
La rueda no gira: ⇒ ¡Detenga la máquina inmediatamente!	La correa de sincronización se está patinando.	Reemplace la correa de sincronización con una nueva.
	Un objeto extraño está atascado entre el protector y la rueda.	Desinstale el cartucho de la batería y luego retire el objeto extraño.
	El sistema de accionamiento no funciona correctamente.	Solicite la reparación en el centro de servicio autorizado de su localidad.
Vibración anormal: ⇒ ¡Detenga la máquina inmediatamente!	Colocación inadecuada de la rueda.	Instale la rueda como se describe en este manual. Apriete el perno para asegurar la rueda firmemente.
	El sistema de accionamiento no funciona correctamente.	Solicite la reparación en el centro de servicio autorizado de su localidad.
La herramienta de corte y el motor no se pueden detener: ⇒ ¡Extraiga el cartucho de la batería inmediatamente!	Avería eléctrica o electrónica.	Extraiga el cartucho de batería y solicite la reparación en el centro de servicio autorizado de su localidad.
Desempeño de corte deficiente	Es momento de reemplazar la rueda.	Reemplace la rueda con una nueva.
El agua escurre de la entrada.	El agua escurre de la parte del anillo en O.	Solicite la reparación al centro de servicio autorizado de su localidad.

ACCESORIOS OPCIONALES

⚠PRECAUCIÓN: Estos accesorios o aditamentos están recomendados para utilizarse con su herramienta Makita especificada en este manual. El empleo de cualquier otro accesorio o aditamento puede conllevar el riesgo de lesiones personales. Utilice los accesorios o aditamentos solamente para su fin establecido.

Si necesita cualquier ayuda para más detalles en relación con estos accesorios, pregunte a su centro de servicio local Makita.

- Rueda de corte abrasiva
- Rueda de diamante
- Correa de sincronización
- Manguito del acoplamiento
- Batería y cargador originales de Makita

NOTA: Algunos de los artículos en la lista pueden incluirse en el paquete de la herramienta como accesorios estándar. Éstos pueden variar de país a país.

Makita Corporation
3-11-8, Sumiyoshi-cho,
Anjo, Aichi 446-8502 Japan
www.makita.com

885A73-197 ESMX 20240126
